

การส่งเสริมและพัฒนาคุณภาพชีวิตคนพิการ

ประเทศไทยได้ให้ความสำคัญต่อคนพิการในฐานะที่เป็นทรัพยากรบุคคลของประเทศ และได้ดำเนินการส่งเสริมและพัฒนาคนพิการให้สามารถอยู่ในสังคมได้อย่างเท่าเทียมกับคนปกติ ก้าวแรกของประเทศไทยในการส่งเสริมให้คนพิการได้มีสิทธิต่างๆ คือ การตราพระราชบัญญัติการฟื้นฟูสมรรถภาพคนพิการ พ.ศ. ๒๕๓๔ กำหนดให้คนพิการได้รับความคุ้มครอง การสงเคราะห์ การพัฒนา และการฟื้นฟูสมรรถภาพโดยวิธีการทางแพทย์ ทางการศึกษา ทางสังคม และการฝึกอาชีพ ซึ่งก็ได้มีการจัดทำแผนการฟื้นฟูสมรรถภาพคนพิการแห่งชาติ พ.ศ. ๒๕๔๐ - ๒๕๔๔ เป็นแผนระดับชาติด้านคนพิการ โดยมีจุดมุ่งหมายที่จะพัฒนาคนพิการให้มีขีดความสามารถที่จะอยู่ได้ในสังคมอย่างมีคุณภาพชีวิตที่ดี เน้นการฟื้นฟูสมรรถภาพคนพิการทั้งด้านการแพทย์ การศึกษา การอาชีพ และการจ้างงาน ซึ่งต่อมารัฐธรรมนูญแห่งราชอาณาจักรไทย พุทธศักราช ๒๕๔๐ ก็ได้บัญญัติรับรองสิทธิของคนพิการไว้ในมาตรา ๕๕ ว่า “ให้บุคคลซึ่งพิการหรือทุพพลภาพมีสิทธิได้รับสิ่งอำนวยความสะดวกอันเป็นสาธารณะและความช่วยเหลืออื่นจากรัฐตามที่กฎหมายบัญญัติ” และรัฐธรรมนูญแห่งราชอาณาจักรไทย ฉบับปัจจุบันก็ได้เพิ่มเติมบทบัญญัติเกี่ยวกับคนพิการไว้ในมาตราต่างๆ เช่น

(๑) การเลือกปฏิบัติโดยไม่เป็นธรรมต่อบุคคลเพราะเหตุแห่งความแตกต่างในเรื่องถิ่นกำเนิด เชื้อชาติ ภาษา เพศ อายุ ความพิการ สภาพร่างกายหรือสุขภาพ สถานะบุคคล ฐานะทางเศรษฐกิจหรือสังคม ความเชื่อทางศาสนา การศึกษาอบรม หรือความคิดเห็นทางการเมืองอันไม่ขัดต่อบทบัญญัติของรัฐธรรมนูญ จะกระทำมิได้ และมาตรการที่รัฐกำหนดขึ้นเพื่อขจัดอุปสรรคหรือส่งเสริมให้บุคคลสามารถมีสิทธิและเสรีภาพเช่นเดียวกับบุคคลอื่น ย่อมไม่ถือเป็นการเลือกปฏิบัติโดยไม่เป็นธรรม (มาตรา ๓๐)

(๒) บุคคลย่อมมีสิทธิในกระบวนการยุติธรรม โดยเด็ก เยาวชน สตรี ผู้สูงอายุ หรือผู้พิการหรือทุพพลภาพ ย่อมมีสิทธิได้รับความคุ้มครองในการดำเนินกระบวนการพิจารณาคดีอย่างเหมาะสม และย่อมมีสิทธิได้รับการปฏิบัติที่เหมาะสมในคดีที่เกี่ยวกับความรุนแรงทางเพศ (มาตรา ๔๐ (๖))

(๓) บุคคลย่อมมีสิทธิเสมอกันในการรับการศึกษาไม่น้อยกว่าสิบสองปีที่รัฐจะต้องจัดให้อย่างทั่วถึง และมีคุณภาพ โดยไม่เก็บค่าใช้จ่าย ซึ่งผู้ยากไร้ ผู้พิการหรือทุพพลภาพ หรือผู้อยู่ในสภาวะยากลำบาก ต้องได้รับสิทธิและการสนับสนุนจากรัฐเพื่อให้ได้รับการศึกษาโดยเท่าเทียมกับบุคคลอื่น (มาตรา ๔๙)

(๔) บุคคลซึ่งพิการหรือทุพพลภาพมีสิทธิเข้าถึงและใช้ประโยชน์จากสวัสดิการ สิ่งอำนวยความสะดวกอันเป็นสาธารณะ และความช่วยเหลือที่เหมาะสมจากรัฐ (มาตรา ๕๔)

นอกจากนี้ ยังได้บัญญัติให้รัฐต้องดำเนินการตามแนวนโยบายด้านสังคม การสาธารณสุข การศึกษา และวัฒนธรรม ในการคุ้มครองและพัฒนาเด็กและเยาวชน สนับสนุนการอบรมเลี้ยงดู และให้การศึกษา ปฐมวัย ส่งเสริมความเสมอภาคของหญิงและชาย เสริมสร้างและพัฒนาความเป็นปึกแผ่นของสถาบันครอบครัวและชุมชน รวมทั้งต้องสงเคราะห์และจัดสวัสดิการให้แก่ผู้สูงอายุ ผู้ยากไร้ ผู้พิการหรือทุพพลภาพและผู้อยู่ในสภาวะยากลำบาก ให้มีคุณภาพชีวิตที่ดีขึ้นและพึ่งพาตนเองได้ (มาตรา ๘๐)

จากพัฒนาการในการส่งเสริมและพัฒนาคุณภาพชีวิตคนพิการ ทำให้มีการตราพระราชบัญญัติส่งเสริมและพัฒนาคุณภาพชีวิตคนพิการ พ.ศ. ๒๕๕๐ ออกมาใช้แทนพระราชบัญญัติการฟื้นฟูสมรรถภาพคนพิการ พ.ศ. ๒๕๓๔ ซึ่งมีสาระสำคัญเพื่อกำหนดมาตรการในการส่งเสริมและพัฒนาคุณภาพชีวิตคนพิการ การสร้างกลไกเพื่อการคุ้มครองคนพิการ การกำหนดสิทธิของคนพิการในการเข้าถึงและใช้ประโยชน์จากบริการต่างๆ จากสิ่งอำนวยความสะดวกอันเป็นสาธารณะ ตลอดจน

สวัสดิการและความช่วยเหลือจากรัฐ เช่น ด้านการแพทย์ การศึกษา อาชีพ และบริการสังคม แม้จะมี บทบัญญัติต่างๆ ในการให้สิทธิแก่คนพิการไว้แล้วเพื่อให้คนพิการสามารถมีชีวิตอยู่ได้ในสังคม แต่การส่งเสริมให้คนพิการมีงานทำจะมีส่วนช่วยให้คนพิการได้มีคุณภาพชีวิตที่ดีขึ้น การมีงานทำจะทำให้คนพิการสามารถดำรงชีวิตอิสระ มีศักดิ์ศรีแห่งความเป็นมนุษย์ และเสมอภาคกับบุคคลทั่วไป อย่างไรก็ตาม การที่คนพิการจะมีงานทำได้ ปัจจัยที่สำคัญประการหนึ่งคือต้องให้การศึกษาและการฝึกอาชีพแก่คนพิการเพื่อเตรียมความพร้อมให้แก่คนพิการในการเข้าสู่ชีวิตการทำงาน ซึ่งในประเด็นเรื่องการศึกษาของคนพิการได้มีการตราพระราชบัญญัติการจัดการศึกษาสำหรับคนพิการ พ.ศ. ๒๕๕๑ กำหนดสิทธิทางการศึกษาสำหรับคนพิการให้ได้รับการศึกษาโดยไม่เสียค่าใช้จ่ายตั้งแต่แรกเกิดหรือพบความพิการจนตลอดชีวิต พร้อมทั้งได้รับเทคโนโลยี สิ่งอำนวยความสะดวก สื่อ บริการและความช่วยเหลืออื่นใดทางการศึกษา สามารถเลือกบริการทางการศึกษา สถานศึกษา ระบบและรูปแบบการศึกษา โดยคำนึงถึงความสามารถ ความสนใจ ความถนัดและความต้องการพิเศษของบุคคลนั้น รวมถึงการจัดหลักสูตรกระบวนการเรียนรู้ การทดสอบทางการศึกษา ที่เหมาะสมสอดคล้องกับความต้องการจำเป็นพิเศษของคนพิการแต่ละประเภทและบุคคล

สำนักงานส่งเสริมและพัฒนาคุณภาพชีวิตคนพิการแห่งชาติได้เริ่มดำเนินการจดทะเบียนคนพิการตั้งแต่ปี ๒๕๓๗ ตามพระราชบัญญัติการฟื้นฟูสมรรถภาพคนพิการ พ.ศ. ๒๕๓๔ และมีการออกบัตรประจำตัวให้แก่คนพิการตามมาตรา ๑๙ แห่งพระราชบัญญัติส่งเสริมและพัฒนาคุณภาพชีวิตคนพิการ พ.ศ. ๒๕๕๐ โดยคนพิการที่ได้มีการจดทะเบียนตามพระราชบัญญัติการฟื้นฟูสมรรถภาพคนพิการ พ.ศ. ๒๕๓๔ (ยกเลิกโดยพระราชบัญญัติส่งเสริมและพัฒนาคุณภาพชีวิตคนพิการ พ.ศ. ๒๕๕๐) จะมีสิทธิได้รับสิ่งอำนวยความสะดวก สื่อทางการศึกษา บริการต่างๆ ที่ช่วยสนับสนุนทางการศึกษา และช่วยส่งเสริมและสนับสนุนการเรียนการสอนของคนพิการ และยังมีสิทธิได้รับการจัดสรรงบประมาณรวมทั้งทรัพยากรทางการศึกษาที่เหมาะสมและสอดคล้องกับความจำเป็นในการจัดการศึกษา ตลอดจนการพิจารณาให้สิทธิตามที่กำหนดในโปรแกรมการศึกษาเฉพาะบุคคล เช่น ให้ยืมและให้กู้ยืมเงินเพื่อสนับสนุนสิ่งอำนวยความสะดวก สื่อ และบริการทางการศึกษาที่จำเป็นและสอดคล้องกับความพิการตามที่กำหนดในโปรแกรมการศึกษาเฉพาะบุคคลพิการ นอกจากนี้ กระทรวงศึกษาธิการยังได้ออกระเบียบกระทรวงศึกษาธิการ ว่าด้วยการอุดหนุนนักเรียนพิการในโรงเรียนเอกชน พ.ศ. ๒๕๔๓ กำหนดหลักเกณฑ์การอุดหนุนนักเรียนที่เรียนในโรงเรียนสำหรับคนพิการ หรือที่เรียนร่วมกับนักเรียนปกติในโรงเรียนเอกชน หรือที่เรียนร่วมกับเด็กปกติในสถานศึกษาสังกัดกระทรวงศึกษาธิการ โดยให้การอุดหนุนตามจำนวนนักเรียนเป็นคนพิการแก่โรงเรียนดังกล่าว ทำให้นักเรียนพิการไม่ต้องเสียค่าใช้จ่ายในการศึกษา

แต่จากผลการจัดทำข้อมูลทะเบียนกลางคนพิการ ปรากฏสถิติข้อมูลจำนวนคนพิการจำแนกตามเพศและภูมิภาค ตั้งแต่วันที่ ๑ พฤศจิกายน พ.ศ. ๒๕๓๗ จนถึงวันที่ ๓๑ สิงหาคม พ.ศ. ๒๕๕๕ ว่า ประเทศไทยมีคนพิการที่มีการจดทะเบียนแล้ว จำนวน ๑,๒๘๖,๙๗๕ คน (โปรดดูตาราง ๑-๑) ในขณะที่ข้อมูลจำนวนคนพิการที่ได้มีการสำรวจเมื่อ พ.ศ. ๒๕๕๐ โดยสำนักงานสถิติแห่งชาติ พบว่า ประเทศไทยมีประชากรทั้งหมด จำนวน ๖๕,๕๖๖,๓๕๙ คน โดยเป็นคนพิการ จำนวน ๑,๘๗๑,๘๖๐ คน (ร้อยละ ๒.๙ ของประชากรทั้งหมด) ข้อมูลนี้จึงแสดงให้เห็นว่า การดำเนินการของหน่วยงานภาครัฐในปัจจุบันสามารถเข้าถึงคนพิการได้เพียง ๒ ใน ๓ ของจำนวนคนพิการทั้งหมดเท่านั้น และเมื่อพิจารณาประกอบกับข้อมูลด้านการจัดการศึกษาสำหรับคนพิการ จากรายงาน “การสำรวจความพิการ พ.ศ. ๒๕๕๐” ของสำนักงานสถิติแห่งชาติ ปรากฏว่า ประมาณหนึ่งในสี่ของคนพิการไม่ได้รับ

การศึกษา (ร้อยละ ๒๔.๓) ในขณะที่คนพิการมากกว่าครึ่งสำเร็จการศึกษาระดับก่อนประถมศึกษา (ร้อยละ ๕๙.๕) และมีคนพิการเพียง ๑ ใน ๑๐๐ คน เท่านั้น ที่จบการศึกษาระดับปริญญาตรีขึ้นไป (โปรดดูตาราง ๑-๒ และตาราง ๑-๓) ข้อมูลเบื้องต้นเกี่ยวกับโอกาสทางการศึกษาของคนพิการดังกล่าว จึงเป็นสิ่งที่สะท้อนการดำเนินงานของหน่วยงานของภาครัฐที่ยังไม่สามารถทำให้คนพิการสามารถเข้าถึง สิทธิประโยชน์ต่างๆ ที่ภาครัฐจัดเตรียมไว้ได้

ดังนั้น ก่อนที่จะศึกษาถึงสภาพปัญหาในการรับคนพิการเข้าทำงานในหน่วยงานของรัฐโดยเฉพาะอย่างยิ่งในองค์กรปกครองส่วนท้องถิ่น คณะที่ปรึกษาเห็นควรที่จะได้ทำความเข้าใจถึงสิทธิในการมีงานทำของคนพิการเพื่อที่จะได้ทราบถึงกลไกของกฎหมายที่ได้วางไว้เพื่อคุ้มครองคนพิการ ตลอดจน ระบบ การจัดการศึกษาและฝึกอาชีพซึ่งเป็นปัจจัยสำคัญที่จะทำให้คนพิการสามารถเข้าถึงตำแหน่งงานและมีงานทำได้

๑.๑ การส่งเสริมการมีงานทำของคนพิการ

สำนักงานสถิติแห่งชาติได้จัดทำรายงานการสำรวจประชากรเมื่อปี พ.ศ. ๒๕๕๐ ปรากฏข้อมูลด้าน การจ้างงานและการประกอบอาชีพคนพิการว่า คนพิการที่มีอายุ ๑๕ ปีขึ้นไป จำนวนร้อยละ ๖๔.๘ เป็น ผู้ไม่มีอาชีพหรือไม่มีงานทำ มีเพียงร้อยละ ๓๕.๒ เท่านั้นที่มีงานทำ และส่วนใหญ่เป็นคนพิการสูงอายุ ถึงร้อยละ ๔๕.๕ โดยร้อยละ ๑๙.๔ ของผู้พิการที่มีงานทำส่วนใหญ่จะอยู่ในภาคเกษตรและประมง งานบริการ และขายแรงงาน อย่างไรก็ตาม รายได้ของคนพิการส่วนใหญ่ต่ำกว่า ๗,๐๐๐ บาท/เดือน ดังที่ได้กล่าวมาแล้วว่า การจะให้คนพิการดำรงชีพอยู่ได้ในสังคมโดยไม่เป็นภาระแก่ผู้อื่นหรือสังคมนั้น ต้องส่งเสริมให้คนพิการมีงานทำอย่างเสมอภาคกับบุคคลทั่วไป ซึ่งประเทศไทยได้พยายามส่งเสริมให้คนพิการมีงานทำ

มาตรา ๒๐ แห่งพระราชบัญญัติส่งเสริมและพัฒนาคุณภาพชีวิตคนพิการ พ.ศ. ๒๕๕๐ ซึ่งเป็นบทบัญญัติที่กำหนดถึงการส่งเสริมให้คนพิการมีสิทธิเข้าถึงและใช้ประโยชน์ได้จากสิ่งอำนวยความสะดวกอันเป็นสาธารณะ ตลอดจน สวัสดิการและความช่วยเหลืออื่นจากรัฐ ได้กำหนดให้ คนพิการมีสิทธิได้รับการฟื้นฟูสมรรถภาพด้านอาชีพ การให้บริการที่มีมาตรฐาน การคุ้มครองแรงงาน มาตรการเพื่อการมีงานทำ ตลอดจน ได้รับการส่งเสริมการประกอบอาชีพอิสระ และบริการสื่อ สิ่งอำนวยความสะดวกเทคโนโลยีหรือความช่วยเหลืออื่นใด เพื่อการทำงานและประกอบอาชีพของ คนพิการ โดยบทบัญญัติของมาตรา ๒๐ ได้กำหนดการส่งเสริมการมีงานทำของคนพิการ อยู่หลายกรณี คือ

(๑) การฟื้นฟูสมรรถภาพให้แก่คนพิการเพื่อให้คนพิการพร้อมที่จะทำงานได้

(๒) การสนับสนุนสิ่งอำนวยความสะดวกเกี่ยวกับศึกษาให้แก่คนพิการ เนื่องจากการศึกษาเป็น ปัจจัยสำคัญอย่างมากหรือเรียกได้ว่าเป็นจุดเริ่มต้นที่จะทำให้คนพิการมีความรู้ มีคุณสมบัติสามารถ ที่จะทำงานได้

(๓) กำหนดให้คนพิการมีสิทธิได้รับการฟื้นฟูสมรรถภาพด้านอาชีพ ได้รับการคุ้มครองแรงงาน มีมาตรการเพื่อการมีงานทำ ตลอดจนได้รับการส่งเสริมการประกอบอาชีพอิสระ และสามารถเข้าถึงและ ใช้ประโยชน์จากบริการสื่อ สิ่งอำนวยความสะดวกเทคโนโลยีหรือความช่วยเหลืออื่นใด เพื่อการทำงาน และประกอบอาชีพของคนพิการ

ซึ่งรัฐมนตรีว่าการกระทรวงแรงงานได้อาศัยอำนาจตามมาตรา ๒๐ (๓) ออกประกาศกระทรวง แรงงาน เรื่อง หลักเกณฑ์ วิธีการ และเงื่อนไขการฟื้นฟูสมรรถภาพด้านอาชีพการให้บริการ

ที่มีมาตรฐานการคุ้มครองแรงงาน มาตรการเพื่อการมีงานทำ ตลอดจนได้รับการส่งเสริมการประกอบอาชีพอิสระและบริการสื่อ สิ่งอำนวยความสะดวก เทคโนโลยีหรือความช่วยเหลืออื่นใด เพื่อการทำงาน และประกอบอาชีพของคนพิการ เพื่อกำหนดให้คนพิการมีสิทธิเข้าถึงและใช้ประโยชน์จากมาตรการเพื่อการมีงานทำ ตลอดจนได้รับการส่งเสริมการประกอบอาชีพอิสระ และบริการสื่อสิ่งอำนวยความสะดวก เทคโนโลยี หรือความช่วยเหลืออื่นใดเพื่อการทำงานและประกอบอาชีพของคนพิการ ในเรื่องต่างๆ ดังต่อไปนี้

(๑) การให้บริการจัดหางานและบรรจุนานที่เหมาะสมตามสมควร การรับจดแจ้งความต้องการรับคนพิการเข้าทำงาน และติดตามผลการทำงานภายหลังที่นายจ้างรับเข้าทำงาน รวมทั้งการจัดให้มีเจ้าหน้าที่ที่มีความรู้ความเข้าใจสำหรับให้บริการดังกล่าว

(๒) การให้คำปรึกษาแนะนำเกี่ยวกับการมีงานทำและการประกอบอาชีพอิสระที่เหมาะสมตามสมควรและตามความสามารถของคนพิการ

(๓) การจัดอบรมทักษะอาชีพ หรือจัดสวัสดิการการประกอบอาชีพอิสระที่เหมาะสมตามสมควรและตามความสามารถของคนพิการ

(๔) การจัดให้มีศูนย์กลางข้อมูลทางการอาชีพ และตำแหน่งงานว่างสำหรับคนพิการเป็นการเฉพาะ รวมทั้งเป็นศูนย์ทะเบียนข้อมูลคนงานที่เป็นคนพิการ เพื่อเผยแพร่ให้แก่หน่วยงานของรัฐ นายจ้างหรือคนพิการ

(๕) การฝึกสอนงานให้แก่คนพิการ

(๖) การให้บริการสื่อสิ่งอำนวยความสะดวกในการทำงานแก่คนพิการ โดยการให้ยืมเครื่องมือ อุปกรณ์ สิ่งอำนวยความสะดวกในการทำงานแก่คนพิการ ตามความจำเป็นและเหมาะสม

โดยคนพิการที่ประสงค์จะขอรับบริการดังกล่าวสามารถลงทะเบียนเพื่อแจ้งความต้องการและติดต่อขอรับบริการจากหน่วยงานของกรมการจัดหางาน ณ ศูนย์ส่งเสริมอาชีพคนพิการ กองพัฒนาระบบบริการจัดหางาน สำนักจัดหางานกรุงเทพเขตพื้นที่ หรือสำนักงานจัดหางานจังหวัด นอกจากนี้ คนพิการสามารถเข้ารับการพัฒนาเพื่อเพิ่มศักยภาพในการทำงานหรือการประกอบอาชีพอิสระได้ตามความเหมาะสมกับภาวะแห่งความพิการต่าง ๆ ทั้งนี้ คนพิการต้องมีความพร้อมในการเข้ารับการพัฒนาดังกล่าว ร่วมกับบุคคลทั่วไปด้วย โดยสามารถสมัครหรือติดต่อขอรับบริการ ณ กรมพัฒนาฝีมือแรงงาน สถาบันพัฒนาฝีมือแรงงานภาค ศูนย์พัฒนาฝีมือแรงงานกรุงเทพ หรือศูนย์พัฒนาฝีมือแรงงานจังหวัด เมื่อคนพิการได้เป็นลูกจ้างตามกฎหมายว่าด้วยการคุ้มครองแรงงานแล้วย่อมได้รับการคุ้มครองตามกฎหมายดังกล่าว ซึ่งการใช้สิทธิตามกฎหมายว่าด้วยการคุ้มครองแรงงาน คนพิการที่อยู่ในส่วนกลางสามารถใช้สิทธิยื่นคำร้อง หรือปรึกษาหารือที่กรมสวัสดิการและคุ้มครองแรงงาน หรือกลุ่มงานสวัสดิการและคุ้มครองแรงงานพื้นที่ และในส่วนภูมิภาคที่สำนักงานสวัสดิการและคุ้มครองแรงงานจังหวัด

นอกจากบทบัญญัติตามกฎหมายภายในแล้ว ประเทศไทยยังได้ให้สัตยาบันรับรองสิทธิของคนพิการตามกฎหมายระหว่างประเทศด้วย คือ

(๑) อนุสัญญาว่าด้วยสิทธิคนพิการ (Convention on the Rights of Persons with Disabilities - CRPD) ซึ่งส่งผลให้ประเทศไทยมีข้อผูกพันที่จะต้องส่งเสริมและคุ้มครองสิทธิคนพิการอย่างทั่วถึง รวมทั้งขจัดการเลือกปฏิบัติต่อคนพิการในทุกรูปแบบ ซึ่งตามข้อ ๒๗ แห่งอนุสัญญาดังกล่าวได้กำหนดสิทธิคนพิการเกี่ยวกับงานและการจ้างงาน โดยสรุปว่า

- คนพิการต้องได้รับโอกาสในการทำงาน การแนะแนวอาชีพ การฝึกอาชีพ การจ้างงานอย่างต่อเนื่อง ความก้าวหน้าในอาชีพการงาน มีความปลอดภัยในการทำงาน ได้รับค่าตอบแทนการทำงานที่เท่ากันสำหรับเนื้องานที่เท่ากัน มีสิทธิด้านแรงงานและสภาพแรงงาน

- คนพิการต้องได้รับการส่งเสริมให้มีอาชีพอิสระ การเริ่มธุรกิจ การทำงานในหน่วยงานของรัฐ เอกชน ได้รับความช่วยเหลือที่สมเหตุสมผลในสถานที่ทำงาน ได้รับการส่งเสริมให้มีประสบการณ์ในตลาดแรงงานเปิด และได้รับการปกป้องจากการเป็นแรงงานถูกบังคับ

(๒) อนุสัญญาขององค์การแรงงานระหว่างประเทศ (ILO) ฉบับที่ ๑๕๙ ค.ศ. ๑๙๘๓ ว่าด้วยการฟื้นฟูอาชีพและการจ้างงานคนพิการ ซึ่งมีผลใช้บังคับเมื่อวันที่ ๑๑ ตุลาคม ๒๕๕๑ โดยอนุสัญญาฉบับนี้กำหนดให้รัฐบาลต้องดำเนินการเพื่อให้มีหรือปรับปรุงแก้ไขกฎหมาย ระเบียบ หรือข้อบังคับ ตลอดจนการนำไปสู่การปฏิบัติอย่างจริงจัง เพื่อให้คนพิการได้กลับเข้ามามีส่วนร่วมในสังคมอย่างเสมอภาค ได้รับโอกาสในการฝึกอาชีพและการมีงานทำ เน้นย้ำถึงสิทธิและความเสมอภาคด้านการจ้างงานคนพิการ กำหนดนโยบายและแนวปฏิบัติที่รัฐพึงทำสำหรับคนพิการ

จากการให้สัตยาบันต่ออนุสัญญาทั้งสองฉบับนั้น ส่งผลให้ประเทศไทยมีความตื่นตัวด้านการส่งเสริมการมีงานทำให้แก่คนพิการ

อย่างไรก็ตาม ในความเป็นจริงพบว่า สถานประกอบการต่าง ๆ ทั้งภาครัฐและภาคเอกชน มีทัศนคติที่ไม่ถูกต้องเกี่ยวกับคนพิการ โดยมักมองว่าคนพิการซึ่งเป็นบุคคลที่มีข้อจำกัดในการปฏิบัติกิจกรรมในชีวิตประจำวันหรือเข้าไปมีส่วนร่วมทางสังคม ไม่ว่าจะเนื่องจากการมีความบกพร่องทางการเห็น การได้ยิน การเคลื่อนไหว การสื่อสาร จิตใจ อารมณ์ พฤติกรรม สติปัญญา การเรียนรู้ หรือความบกพร่องอื่นใด ประกอบกับมีอุปสรรคในด้านต่างๆ และมีความจำเป็นเป็นพิเศษที่จะต้องได้รับความช่วยเหลือด้านหนึ่งด้านใด เพื่อให้สามารถปฏิบัติกิจกรรมในชีวิตประจำวันหรือเข้าไปมีส่วนร่วมทางสังคมได้อย่างบุคคลทั่วไป อุปสรรคต่าง ๆ เหล่านี้ทำให้คนพิการไม่สามารถทำงานได้อย่างมีประสิทธิภาพเท่าเทียมกับบุคคลทั่วไป ประกอบกับการรับคนพิการเข้าทำงานจะก่อให้เกิดภาระแก่สถานประกอบการในการปรับสภาพแวดล้อมและจัดให้มีสิ่งอำนวยความสะดวกต่างๆ ให้แก่คนพิการอันเป็นการเพิ่มค่าใช้จ่ายให้แก่สถานประกอบการ จึงมักจะมีการหลีกเลี่ยงที่จะรับคนพิการเข้าทำงาน พระราชบัญญัติส่งเสริมและพัฒนาคุณภาพชีวิตคนพิการฯ จึงได้มีการบัญญัติในเรื่องการรับคนพิการเข้าทำงานในหน่วยงานของรัฐและสถานประกอบการของเอกชนไว้

๑.๑.๑ การรับคนพิการเข้าทำงาน

แนวความคิดที่จะส่งเสริมให้คนพิการมีงานทำนั้น ปรากฏตั้งแต่ในพระราชบัญญัติฟื้นฟูสมรรถภาพคนพิการ พ.ศ. ๒๕๓๔ แล้ว โดยในมาตรา ๑๗ ให้อำนาจรัฐมนตรีในการออกกฎกระทรวงกำหนดให้นายจ้างหรือสถานประกอบการของเอกชนรับคนพิการเข้าทำงานตามลักษณะของงานในอัตราส่วนที่เหมาะสมกับลูกจ้างอื่น โดยมุ่งส่งเสริมให้คนพิการมีงานทำในสถานประกอบการของเอกชน โดยยังมีได้ครอบคลุมถึงการทำงานในหน่วยงานของรัฐ เนื่องจากติดขัดเกี่ยวกับข้อกำหนดและระเบียบต่าง ๆ ของทางราชการ

กฎกระทรวงกำหนดจำนวนคนพิการที่นายจ้างหรือเจ้าของสถานประกอบการจะต้องรับเข้าทำงานและกำหนดจำนวนเงินส่งเข้ากองทุนฟื้นฟูสมรรถภาพคนพิการแทนการรับคนพิการเข้าทำงาน พ.ศ. ๒๕๓๗ กำหนดให้นายจ้างหรือสถานประกอบการเอกชนต้องรับคนพิการเข้าทำงาน หรือนำเงินส่งเข้ากองทุน ซึ่งกฎกระทรวงนี้ได้กำหนดให้สถานประกอบการที่มีลูกจ้าง ๒๐๐ คนขึ้นไป มีหน้าที่รับคนพิการเข้าทำงานในอัตราส่วน ๒๐๐ คน ต่อคนพิการ ๑ คน ถ้าเศษเกิน ๑๐๐ คน ให้รับเพิ่ม

อีกหนึ่งคน แต่การบังคับใช้กฎกระทรวงกำหนดจำนวนคนพิการที่นายจ้างหรือเจ้าของสถานประกอบการ จะต้องรับเข้าทำงานฯ พ.ศ. ๒๕๓๗ ดูจะไม่ค่อยมีประสิทธิภาพเท่าที่ควรตั้งเห็นได้จาก จำนวนสถานประกอบการที่รับคนพิการเข้าทำงาน โดยใน พ.ศ. ๒๕๕๐ มีสถานประกอบการปฏิบัติตามที่ กฎกระทรวงกำหนด คิดเป็นร้อยละ ๕๓.๙๙ พ.ศ. ๒๕๕๑ คิดเป็นร้อยละ ๕๔.๑๙ และพ.ศ. ๒๕๕๒ คิด เป็นร้อยละ ๖๕.๖๒ โดยมีข้อสังเกตว่าอาจเป็นเพราะกฎกระทรวงปี ๒๕๓๗ มีข้อยกเว้นในกรณีที่นายจ้าง ประสงค์จะรับคนพิการเข้าทำงานแต่ไม่มีคนพิการมาสมัคร นายจ้างก็ไม่ต้องส่งเงินเข้ากองทุน จึงทำให้มี คนพิการที่ได้ทำงานจริงจำนวนน้อยและนายจ้างก็ไม่มีหน้าที่ต้องส่งเงินเข้ากองทุนด้วย

ปัจจุบันมาตรา ๓๓ แห่งพระราชบัญญัติส่งเสริมและพัฒนาคุณภาพชีวิตคนพิการ พ.ศ. ๒๕๕๐ ซึ่งเป็นบทบัญญัติหลักเกี่ยวกับการส่งเสริมให้คนพิการมีงานทำ ได้กำหนดให้นายจ้างหรือ เจ้าของสถานประกอบการรับคนพิการเข้าทำงานตามลักษณะของงานในอัตราส่วนที่เหมาะสมกับ ผู้ปฏิบัติงานในสถานประกอบการหรือหน่วยงานของรัฐ โดยให้รัฐมนตรีว่าการกระทรวงแรงงานออก กฎกระทรวงกำหนดจำนวนที่นายจ้างหรือเจ้าของสถานประกอบการ และหน่วยงานของรัฐจะต้องรับคน พิการเข้าทำงาน จึงได้มีการออกกฎกระทรวงกำหนดจำนวนคนพิการที่นายจ้างหรือเจ้าของสถาน ประกอบการและหน่วยงานของรัฐจะต้องรับเข้าทำงาน และจำนวนเงินที่นายจ้างหรือเจ้าของสถาน ประกอบการจะต้องนำส่งเข้ากองทุนส่งเสริมและพัฒนาคุณภาพชีวิตคนพิการ พ.ศ. ๒๕๕๔ โดยมีผล ใช้บังคับเมื่อวันที่ ๒๖ ตุลาคม ๒๕๕๔

๑.๑.๑.๑ กรณีสถานประกอบการเอกชน

ข้อ ๓ แห่งกฎกระทรวงดังกล่าวได้กำหนดหลักเกณฑ์การรับคนพิการเข้าทำงาน ในสถานประกอบการเอกชน สรุปได้ดังนี้

๑. นายจ้างหรือเจ้าของสถานประกอบการซึ่งมีลูกจ้างตั้งแต่หนึ่งร้อยคนขึ้นไป มีหน้าที่รับคนพิการเข้าทำงาน ในอัตราส่วนลูกจ้างที่มีใช้คนพิการ ๑๐๐ คน ต่อคนพิการ ๑ คน เศษของหนึ่งร้อยคนถ้าเกินห้าสิบคนต้องรับคนพิการเพิ่มอีกหนึ่งคน

๒. ให้คนพิการที่สามารถทำงานได้มาทำงานในตำแหน่งใดก็ได้ตามความเหมาะสม

๓. การนับจำนวนลูกจ้างให้นับทุกวันที่ ๑ ตุลาคม ของแต่ละปี (ทั้งนี้ เพื่อให้ นายจ้างหรือเจ้าของสถานประกอบการมีเวลาพอสมควรในการรับสมัครคนพิการเข้าทำงาน เนื่องจาก นายจ้างหรือเจ้าของสถานประกอบการไม่ได้รับคนพิการเข้าทำงานตามจำนวนที่กำหนดและมีได้ ดำเนินการตามมาตรา ๓๕ จะต้องส่งเงินเข้ากองทุนภายในวันที่ ๓๑ มกราคม)

๔. กรณีนายจ้างหรือเจ้าของสถานประกอบการมีหน่วยงานหรือสำนักงานสาขา ในจังหวัดเดียวกันให้นับรวมลูกจ้างของหน่วยงานหรือสำนักงานสาขาทุกแห่งในจังหวัดนั้นเข้าด้วยกัน

๑.๑.๑.๒ กรณีหน่วยงานของรัฐ

การรับคนพิการเข้าทำงานในหน่วยงานของรัฐ เป็นหลักการที่ปรากฏขึ้นเป็น ครั้งแรกในพระราชบัญญัติส่งเสริมและพัฒนาคุณภาพชีวิตคนพิการ พ.ศ. ๒๕๕๐ ดังนั้น หน่วยงาน ของรัฐจึงมีหน้าที่ที่ต้องรับคนพิการเข้าทำงานในอัตราส่วน ๑๐๐ : ๑ เช่นเดียวกับภาคเอกชน โดยมีผล ใช้บังคับตั้งแต่วันที่ ๒๖ ตุลาคม ๒๕๕๔ ที่ผ่านมา

อธิบายหน่วยงานของรัฐ มีกี่ประเภท

ข้อ ๔ แห่งกฎกระทรวงกำหนดจำนวนคนพิการที่นายจ้างหรือเจ้าของสถาน ประกอบการและหน่วยงานของรัฐจะต้องรับเข้าทำงาน และจำนวนเงินที่นายจ้างหรือเจ้าของสถาน

ประกอบการจะต้องนำส่งเข้ากองทุนส่งเสริมและพัฒนาคุณภาพชีวิตคนพิการ พ.ศ. ๒๕๕๔ ได้กำหนดหลักเกณฑ์การรับคนพิการเข้าทำงานในหน่วยงานของรัฐ สรุปได้ดังนี้

๑. หน่วยงานของรัฐซึ่งมีผู้ปฏิบัติงานตั้งแต่หนึ่งร้อยคนขึ้นไปมีหน้าที่รับคนพิการเข้าทำงาน ในอัตราส่วนผู้ปฏิบัติงานที่มีใช้คนพิการ ๑๐๐ คน ต่อคนพิการ ๑ คน เศษของหนึ่งร้อยคน ถ้าเกินห้าสิบคนต้องรับคนพิการเพิ่มอีกหนึ่งคน

๒. ให้คนพิการที่สามารถทำงานได้มาทำงานในตำแหน่งใดก็ได้ตามความเหมาะสม

๓. การนับจำนวนผู้ปฏิบัติงานให้นับทุกวันที่ ๑ ตุลาคม ของแต่ละปี (เนื่องจากเป็นวันเริ่มต้นปีงบประมาณ)

๔. คำว่า “ผู้ปฏิบัติงาน” ที่จะนำมานับจำนวนเพื่อคำนวณอัตราการรับคนพิการเข้าทำงาน หมายถึง ผู้ที่เป็นข้าราชการ พนักงานราชการ พนักงาน หรือผู้ปฏิบัติงานซึ่งเรียกชื่ออย่างอื่นของหน่วยงานของรัฐ ซึ่งปฏิบัติงานประจำในหน่วยงานของรัฐนั้น และให้หมายความรวมถึงผู้ซึ่งปฏิบัติงานอยู่ในต่างประเทศ และผู้ซึ่งอยู่ระหว่างการลาโดยได้รับเงินเดือนด้วย แต่ไม่รวมถึงลูกจ้างชั่วคราว หรือพนักงานจ้างเหมาที่ปฏิบัติงานโดยมีกำหนดระยะเวลาตามสัญญาจ้าง

๕. การนับจำนวนผู้ปฏิบัติงานเพื่อมาคำนวณอัตราการรับคนพิการเข้าทำงานให้นับโดยวิธีดังต่อไปนี้

(๑) กระทรวง ทบวง กรม หรือส่วนราชการที่เรียกชื่ออย่างอื่นที่มีฐานะเป็นกรม ให้นับจำนวนผู้ปฏิบัติงานรวมกันเป็นกระทรวง ทั้งนี้ เมื่อได้จำนวนคนพิการที่แต่ละกระทรวงจะต้องรับแล้วให้ปลัดกระทรวงดำเนินการจัดสรรให้หน่วยงานใดในสังกัดรับคนพิการเข้าทำงานโดยพิจารณาจากลักษณะงานที่คนพิการสามารถทำได้ตามความเหมาะสม

(๒) ราชการส่วนท้องถิ่น ให้นับจำนวนผู้ปฏิบัติงานของแต่ละองค์การบริหารส่วนจังหวัด เทศบาล องค์การบริหารส่วนตำบล กรุงเทพมหานคร เมืองพัทยา และองค์กรปกครองส่วนท้องถิ่นอื่นที่มีกฎหมายจัดตั้ง

(๓) รัฐวิสาหกิจที่ตั้งขึ้นโดยพระราชบัญญัติหรือพระราชกฤษฎีกา ให้นับจำนวนผู้ปฏิบัติงานของแต่ละรัฐวิสาหกิจ

(๔) หน่วยงานอื่นของรัฐที่เป็นนิติบุคคล ให้นับจำนวนผู้ปฏิบัติงานของแต่ละหน่วยงานอื่นของรัฐ

โดยที่กฎกระทรวงฯ ได้กำหนดให้หน่วยงานของรัฐต้องรับคนพิการเข้าทำงานสำนักงาน ก.พ. จึงกำหนดแนวทางปฏิบัติในการสรรหาและเลือกคนพิการเข้ารับราชการ” ดังนี้

๑. ส่วนราชการสามารถดำเนินการสอบแข่งขันเพื่อบรรจุบุคคลเข้ารับราชการตามหลักเกณฑ์ วิธีการ และเงื่อนไขของหนังสือสำนักงาน ก.พ. ที่ นร ๑๐๐๔.๑/ว ๑๕ ลงวันที่ ๑๑ ธันวาคม ๒๕๕๑ โดยรับสมัครเฉพาะคนพิการที่มีบัตรประจำตัวคนพิการมีประเภทความพิการเหมาะสมกับลักษณะงาน มีคุณสมบัติเฉพาะสำหรับตำแหน่งตรงตามมาตรฐานกำหนดตำแหน่ง และสอบผ่านภาคความรู้ความสามารถทั่วไป (ภาค ก.) ของ ก.พ.

๒. ส่วนราชการสามารถดำเนินการคัดเลือกเพื่อบรรจุบุคคลเข้ารับราชการ ตามหลักเกณฑ์ วิธีการ และเงื่อนไขของหนังสือสำนักงาน ก.พ. ที่ นร ๑๐๐๔.๑/ว ๑๖ ลงวันที่ ๑๑ ธันวาคม ๒๕๕๑ กรณีข้อ ๑ (๓) โดยรับสมัครเฉพาะคนพิการที่มีบัตรประจำตัวคนพิการ มีประเภท ความพิการเหมาะสมกับลักษณะงาน และมีคุณสมบัติเฉพาะสำหรับตำแหน่งตรงตามมาตรฐานกำหนด ตำแหน่ง

ในส่วนของการรับคนพิการเข้าเป็นพนักงานราชการ คณะกรรมการบริหาร พนักงานราชการ สำนักงาน ก.พ. ได้กำหนดแนวทางปฏิบัติในการสรรหาและเลือกสรรคนพิการเป็น พนักงานราชการ^๒ ดังนี้

๑. ส่วนราชการกำหนดลักษณะงานที่ต้องการสรรหาและเลือกสรรพนักงาน ราชการและกำหนดคุณสมบัติของบุคคลที่จะรับสมัคร ซึ่งจะต้องมีคุณสมบัติทั่วไปและไม่มีลักษณะ ต้องห้ามตามข้อ ๘ ของระเบียบสำนักนายกรัฐมนตรีว่าด้วยพนักงานราชการ พ.ศ. ๒๕๔๗ รวมทั้ง ให้กำหนดคุณสมบัติอื่นๆ เช่น ความพิการทางการเห็น ความพิการทางการได้ยินหรือสื่อความหมาย ความพิการทางการเคลื่อนไหวหรือทางร่างกาย ความพิการทางจิตใจหรือพฤติกรรม หรือออทิสติก ความพิการทางสติปัญญา ความพิการทางการเรียนรู้ เป็นต้น รวมไปถึงคุณสมบัติการศึกษาตามประกาศ คณะกรรมการบริหารพนักงานราชการ เรื่อง การกำหนดลักษณะงานและคุณสมบัติเฉพาะของกลุ่มงาน และการจัดทำกรอบอัตรากำลังพนักงานราชการ พ.ศ. ๒๕๕๔

๒. ส่วนราชการสรรหาและเลือกสรรพนักงานราชการ โดยอาจประกาศ รับสมัครเฉพาะคนพิการเป็นการเฉพาะได้ เพื่อให้โอกาสคนพิการได้แข่งขันกันเฉพาะในกลุ่มคนพิการ ด้วยกัน ทั้งนี้ ให้เป็นไปตามลักษณะงานและคุณสมบัติของบุคคลที่ส่วนราชการกำหนด

๓. ส่วนราชการดำเนินการสรรหาและเลือกสรรคนพิการเพื่อจัดจ้างเป็น พนักงานราชการตามหลักเกณฑ์ วิธีการ และเงื่อนไขการสรรหาและเลือกสรรตามที่กำหนดในประกาศ คณะกรรมการบริหารพนักงานราชการ เรื่อง หลักเกณฑ์ วิธีการและเงื่อนไขการสรรหาและการเลือกสรร พนักงานราชการและแบบสัญญาจ้างของพนักงานราชการ พ.ศ. ๒๕๕๒

องค์กรปกครองส่วนท้องถิ่นและรัฐวิสาหกิจใช้หลักเกณฑ์ใด

๑.๑.๒ การส่งเงินเข้ากองทุนส่งเสริมและพัฒนาคุณภาพชีวิตคนพิการ

ในกรณีที่นายจ้างหรือเจ้าของสถานประกอบการมีข้อขัดข้องทำให้ไม่สามารถรับ คนพิการเข้าทำงานได้ หรือรับได้ไม่ครบจำนวนตามที่กฎกระทรวงกำหนด การส่งเงินเข้ากองทุนส่งเสริม และพัฒนาคุณภาพชีวิตคนพิการ ถือเป็นอีกทางเลือกหนึ่งในการส่งเสริมและพัฒนาคุณภาพชีวิต ของคนพิการ เนื่องจากกองทุนส่งเสริมและพัฒนาคุณภาพชีวิตคนพิการจัดตั้งขึ้นโดยมีวัตถุประสงค์ เพื่อเป็นทุนสำหรับการใช้จ่ายเกี่ยวกับการคุ้มครองและพัฒนาคุณภาพชีวิตคนพิการ การส่งเสริม และการดำเนินงานด้านการสงเคราะห์ช่วยเหลือคนพิการ การฟื้นฟูสมรรถภาพคนพิการ การศึกษา และการประกอบอาชีพของคนพิการ

ข้อ ๕ ของกฎกระทรวงกำหนดจำนวนคนพิการที่นายจ้างหรือเจ้าของสถานประกอบการ และหน่วยงานของรัฐจะต้องรับเข้าทำงาน และจำนวนเงินที่นายจ้างหรือเจ้าของสถานประกอบการ

^๒หนังสือคณะกรรมการบริหารพนักงานราชการ ที่ นร ๑๐๐๔.๑/คพร./พิเศษ ๑๗๙๑ ลงวันที่ ๑๗ สิงหาคม ๒๕๕๔ เรื่อง การสรรหาและเลือกสรรคนพิการเป็นพนักงานราชการ

จะต้องนำส่งเข้ากองทุนส่งเสริมและพัฒนาคุณภาพชีวิตคนพิการ พ.ศ. ๒๕๕๔ ได้กำหนดจำนวนเงินและวิธีการส่งเงินเข้ากองทุนส่งเสริมและพัฒนาคุณภาพชีวิตคนพิการ ซึ่งสรุปได้ดังนี้

๑. นายจ้างหรือเจ้าของสถานประกอบการไม่ได้รับคนพิการเข้าทำงาน และไม่ได้ให้สัมปทาน จัดสถานที่จำหน่ายสินค้าหรือบริการ จัดจ้างเหมาช่วงงาน ฝึกงาน หรือให้การช่วยเหลืออื่นใดแก่คนพิการหรือผู้ดูแลคนพิการ แทนการรับคนพิการเข้าทำงาน ต้องส่งเงินเข้ากองทุนส่งเสริมและพัฒนาคุณภาพชีวิตคนพิการเป็นรายปี

๒. การส่งเงินเข้ากองทุนส่งเสริมและพัฒนาคุณภาพชีวิตคนพิการ คำนวณจากอัตราต่ำสุดของอัตราค่าจ้างขั้นต่ำตามกฎหมายว่าด้วยการคุ้มครองแรงงานที่ใช้บังคับครั้งหลังสุดในปีก่อนปีที่มีหน้าที่ส่งเงินเข้ากองทุนส่งเสริมและพัฒนาคุณภาพชีวิตคนพิการ คูณด้วยสามร้อยหกสิบห้า และคูณด้วยจำนวนคนพิการที่ไม่ได้รับเข้าทำงาน

๓. การส่งเงินอาจทำได้ ๓ วิธี คือ (๑) ส่งเป็นเงินสด (๒) ส่งเป็นเช็คขีดคร่อมส่งจ่ายกองทุนส่งเสริมและพัฒนาคุณภาพชีวิตคนพิการ หรือ (๓) ส่งเป็นธนาคัตติส่งจ่ายกองทุนส่งเสริมและพัฒนาคุณภาพชีวิตคนพิการ โดยทั้ง ๓ วิธีให้ส่งต่อสำนักงานส่งเสริมและพัฒนาคุณภาพชีวิตคนพิการแห่งชาติหรือสำนักงานพัฒนาสังคมและความมั่นคงของมนุษย์จังหวัดที่สถานประกอบการตั้งอยู่ ภายในวันที่ ๓๑ มกราคม ของแต่ละปี

๑.๑.๓ การให้สัมปทาน

ในกรณีที่นายจ้างหรือเจ้าของสถานประกอบการ (ซึ่งในที่นี้หมายถึงสถานประกอบการ เอกชนและหน่วยงานของรัฐ) ไม่ได้รับคนพิการเข้าทำงานและสถานประกอบการเอกชนไม่ประสงค์จะส่งเงินเข้ากองทุนส่งเสริมและพัฒนาคุณภาพชีวิตคนพิการด้วย กฎหมายก็ยังเปิดโอกาสให้นายจ้างหรือเจ้าของสถานประกอบการสามารถส่งเสริมการมีงานทำให้แก่คนพิการได้อีกทางหนึ่งโดยมาตรา ๓๕^๓ แห่งพระราชบัญญัติส่งเสริมและพัฒนาคุณภาพชีวิตคนพิการ พ.ศ. ๒๕๕๐ ได้บัญญัติให้ นายจ้างหรือเจ้าของสถานประกอบการนั้นอาจให้สัมปทาน จัดสถานที่จำหน่ายสินค้าหรือบริการ จัดจ้างเหมาช่วงงาน ฝึกงาน หรือให้การช่วยเหลืออื่นใดแก่คนพิการหรือผู้ดูแลคนพิการแทนการรับคนพิการเข้าทำงานหรือการส่งเงินเข้ากองทุนก็ได้ โดยหลักเกณฑ์และวิธีการให้สัมปทาน จัดสถานที่จำหน่ายสินค้าหรือบริการ จัดจ้างเหมาช่วงงาน ฝึกงาน หรือให้การช่วยเหลืออื่นใดแก่คนพิการหรือผู้ดูแลคนพิการ ซึ่งจะเป็นไปตามระเบียบคณะกรรมการส่งเสริมและพัฒนาคุณภาพชีวิตคนพิการแห่งชาติ ว่าด้วยหลักเกณฑ์และวิธีการให้สัมปทาน จัดสถานที่จำหน่ายสินค้าหรือบริการ จัดจ้างเหมาช่วงงาน ฝึกงาน หรือให้การช่วยเหลืออื่นใดแก่คนพิการหรือผู้ดูแลคนพิการ พ.ศ. ๒๕๕๒ โดยมีหลักเกณฑ์และวิธีการที่สำคัญดังนี้

๑. ให้นายจ้างหรือเจ้าของสถานประกอบการที่ไม่ได้รับคนพิการเข้าทำงานและไม่ประสงค์จะส่งเงินเข้ากองทุน แจ้งความจำนงเพื่อจัดให้มีการให้สัมปทาน จัดสถานที่จำหน่ายสินค้าหรือบริการ จัดจ้างเหมาช่วงงาน ฝึกงาน หรือให้การช่วยเหลืออื่นใดแก่คนพิการหรือผู้ดูแลคนพิการต่อปลัดกระทรวงแรงงาน หรือผู้ว่าราชการจังหวัด หรือผู้ซึ่งได้รับมอบหมาย แล้วแต่กรณี

^๓ มาตรา ๓๕ ในกรณีที่หน่วยงานของรัฐไม่ประสงค์จะรับคนพิการเข้าทำงานตามมาตรา ๓๓ หรือนายจ้างหรือเจ้าของสถานประกอบการไม่รับคนพิการเข้าทำงานตามมาตรา ๓๓ และไม่ประสงค์จะส่งเงินเข้ากองทุนตามมาตรา ๓๔ หน่วยงานของรัฐ นายจ้างหรือเจ้าของสถานประกอบการนั้นอาจให้สัมปทาน จัดสถานที่จำหน่ายสินค้าหรือบริการ จัดจ้างเหมาช่วงงาน ฝึกงาน หรือให้การช่วยเหลืออื่นใดแก่คนพิการหรือผู้ดูแลคนพิการแทนก็ได้ ทั้งนี้ ให้เป็นไปตามหลักเกณฑ์และวิธีการที่คณะกรรมการกำหนดในระเบียบ

๒. การให้สัมปทาน คือ การให้สิทธิแก่คนพิการหรือผู้ดูแลคนพิการครอบครองหรือใช้ประโยชน์จากทรัพยากรหรือทรัพย์สินใด ๆ เพื่อให้คนพิการหรือผู้ดูแลคนพิการได้ใช้ประโยชน์ในการประกอบอาชีพ โดยต้องมีระยะเวลาการดำเนินงานไม่น้อยกว่าหนึ่งปี และมีมูลค่าไม่น้อยกว่าปีละอัตราค่าจ้างขั้นต่ำในท้องที่นั้น คุณด้วยสามร้อยหกสิบห้า ต่อคนพิการหนึ่งคนที่ต้องรับเข้าทำงาน

ตัวอย่างวิธีการคำนวณ เช่น กรณีสถานประกอบการมีลูกจ้าง ๑๐๐ คน ต้องรับคนพิการ ๑ คน (ค่าจ้างขั้นต่ำ ๓๐๐ บาท x ๓๖๕ x ๑) เท่ากับมูลค่าการให้สัมปทานต้องไม่น้อยกว่าปีละ ๑๐๙,๕๐๐ บาท

ตัวอย่างการดำเนินการที่จัดว่าเป็นการให้สัมปทาน ได้แก่

(๑) การให้ครอบครองทรัพย์สินของหน่วยงานของรัฐหรือนายจ้างหรือเจ้าของสถานประกอบการเพื่อให้คนพิการได้ใช้เป็นสถานที่ในการประกอบอาชีพหรือจำหน่ายสินค้าหรือบริการ เช่น การติดตั้งเครื่องจำหน่ายเครื่องดื่มอัตโนมัติ เครื่องจำหน่ายสลากกินแบ่งรัฐบาล เครื่องถ่ายเอกสาร

(๒) ให้คนพิการหรือผู้ดูแลคนพิการจำหน่ายสินค้าหรือบริการซึ่งสอดคล้องกับความต้องการของหน่วยงานของรัฐหรือนายจ้างหรือเจ้าของสถานประกอบการ

(๓) มอบวัสดุอุปกรณ์ที่หน่วยงานของรัฐหรือนายจ้างหรือเจ้าของสถานประกอบการมิได้ใช้ประโยชน์เพื่อ给人พิการหรือผู้ดูแลคนพิการได้หาประโยชน์จากวัสดุอุปกรณ์นั้น

(๔) การจัดสรรคลื่นความถี่ หรือเวลาออกอากาศของสถานีวิทยุ หรือสถานีวิทยุโทรทัศน์ ซึ่งอยู่ในความครอบครองของหน่วยงานของรัฐหรือนายจ้างหรือเจ้าของสถานประกอบการ ซึ่งอยู่ในช่วงเวลาที่ประชาชนสามารถรับฟังหรือรับชมได้อย่างแพร่หลายเพื่อหาประโยชน์ต่อไป

๓. การจัดสถานที่จำหน่ายสินค้าหรือบริการ คือ การจัดสถานที่บริเวณองค์กรหรือภายนอกองค์กรเพื่อให้คนพิการหรือผู้ดูแลคนพิการได้ใช้ประโยชน์ในการประกอบอาชีพ โดยต้องมีระยะเวลาการดำเนินงานไม่น้อยกว่าหนึ่งปี และมีมูลค่าไม่น้อยกว่าปีละอัตราค่าจ้างขั้นต่ำในท้องที่นั้น คุณด้วยสามร้อยหกสิบห้า ต่อคนพิการหนึ่งคนที่ต้องรับเข้าทำงาน

การจัดให้มีสถานที่จำหน่ายสินค้าหรือบริการ ต้องมีลักษณะ ดังต่อไปนี้

(๑) สถานที่ตั้งให้อยู่ในสถานที่เห็นได้ง่าย สะดวกต่อการซื้อสินค้าหรือบริการ

(๒) มีสาธารณูปโภคและสิ่งอำนวยความสะดวกที่คนพิการเข้าถึงและใช้ประโยชน์ได้

(๓) สถานที่ต้องมั่นคงแข็งแรง ปลอดภัย

(๔) ได้รับการยกเว้นค่าเช่าพื้นที่

๔. การจัดจ้างเหมาช่วงงาน คือ การให้คนพิการหรือผู้ดูแลคนพิการได้ทำสัญญากับหน่วยงานของรัฐหรือนายจ้างหรือเจ้าของสถานประกอบการ โดยรับจะดำเนินงานทั้งหมดหรือแต่บางส่วนในงานใดในความรับผิดชอบของหน่วยงานของรัฐหรือนายจ้างหรือเจ้าของสถานประกอบการนั้นเพื่อประโยชน์แก่หน่วยงานของรัฐหรือนายจ้างหรือเจ้าของสถานประกอบการนั้น และหมายความรวมถึงการให้คนพิการหรือผู้ดูแลคนพิการทำสัญญากับผู้รับเหมาช่วงงานของหน่วยงานของรัฐหรือนายจ้างหรือเจ้าของสถานประกอบการ เพื่อรับช่วงงานในความรับผิดชอบของหน่วยงานของรัฐหรือนายจ้างหรือเจ้าของสถานประกอบการด้วย โดยต้องมีระยะเวลาการดำเนินงานไม่น้อยกว่าหกเดือน และมีมูลค่าไม่น้อยกว่าห้าเท่าของอัตราค่าจ้างขั้นต่ำในท้องที่นั้น คุณด้วยสามร้อยหกสิบห้า ต่อคนพิการหนึ่งคนที่ต้องรับเข้าทำงาน

การจัดจ้างเหมาช่วงงานหรือให้การช่วยเหลืออื่นใดนั้นให้หมายความรวมถึง การดำเนินการในเรื่องต่าง ๆ ดังนี้

(ก) หน่วยงานของรัฐ

- (๑) สั่งซื้อสินค้าหรือผลิตภัณฑ์จากคนพิการโดยวิธีกรณีพิเศษ
- (๒) ขายสินค้า หรือจัดจ้างเหมาบริการให้คนพิการโดยวิธีกรณีพิเศษ
- (๓) ให้วัสดุอุปกรณ์ที่หมดความจำเป็นแก่คนพิการตามความจำเป็น ทั้งนี้ ภายใต้กฎหมาย ระเบียบของทางราชการว่าด้วยการนั้น

(ข) นายจ้างหรือเจ้าของสถานประกอบการ

- (๑) สั่งซื้อสินค้าหรือผลิตภัณฑ์จากคนพิการ
- (๒) ขายสินค้า หรือจัดจ้างเหมาบริการที่ได้มาตรฐานตามที่คณะกรรมการ

กำหนด

(๓) อนุญาตให้ใช้สิทธิเครื่องหมายการค้า วัสดุอุปกรณ์หรือทรัพย์สินทางปัญญา ตามระยะเวลาที่คณะกรรมการกำหนด

๕. การฝึกงาน คือ กระบวนการเพิ่มความรู้ ทักษะและประสบการณ์ที่เป็นประโยชน์แก่ การประกอบอาชีพ โดยต้องมีระยะเวลาฝึกงานไม่น้อยกว่าหกเดือน และมีมูลค่าไม่น้อยกว่าปีละอัตรา ค่าจ้างขั้นต่ำในท้องที่นั้น คุณด้วยสามร้อยหกสิบห้า ต่อคนพิการหนึ่งคนที่ต้องรับเข้าทำงาน

การฝึกงานแก่คนพิการ มีหลักเกณฑ์ ดังต่อไปนี้

(๑) ต้องมีการถ่ายทอดวิทยาการ เทคโนโลยี กระบวนการผลิต หรือองค์ความรู้ ขององค์กรให้แก่คนพิการ

(๒) หลักสูตรในการฝึกงานต้องเสนอต่อปลัดกระทรวงแรงงานหรือผู้ว่าราชการจังหวัด หรือผู้ซึ่งได้รับมอบหมายจากปลัดกระทรวงแรงงานหรือผู้ว่าราชการจังหวัด แล้วแต่กรณี เพื่อให้ความเห็นชอบก่อนดำเนินการ

(๓) ต้องรับผิดชอบในการจัดสถานที่ วัสดุอุปกรณ์ เอกสาร วิทยากร เบี้ยเลี้ยง คนพิการที่ฝึกงานให้เป็นไปตามอัตราที่คณะกรรมการกำหนด โดยมีให้เรียกเก็บค่าใช้จ่ายใด ๆ จากคน พิการ

๖. เมื่อนายจ้างหรือเจ้าของสถานประกอบการ ได้ดำเนินการอย่างใดอย่างหนึ่งตามข้อ ๒ ถึงข้อ ๕ แล้ว ให้ส่งเอกสารผลการดำเนินการ หรือสัญญาที่เกี่ยวข้องตามแบบที่ปลัดกระทรวงแรงงาน กำหนดให้แก่ปลัดกระทรวงแรงงาน หรือผู้ว่าราชการจังหวัด หรือผู้ซึ่งได้รับมอบหมาย แล้วแต่กรณี ภายในสามสิบวันนับแต่วันที่ได้ดำเนินการแล้วเสร็จ

๑.๑.๔ สิทธิประโยชน์ของการรับคนพิการเข้าทำงาน

๑.๑.๔.๑. สิทธิประโยชน์ทางภาษี

(๑) การรับคนพิการเข้าทำงาน

มาตรา ๓๔ วรรคสาม แห่งพระราชบัญญัติส่งเสริมและพัฒนาคุณภาพชีวิต คนพิการ พ.ศ. ๒๕๕๐ บัญญัติให้นายจ้างหรือเจ้าของสถานประกอบการซึ่งรับคนพิการเข้าทำงาน หรือส่งเงินเข้ากองทุนตามวรรคหนึ่งมีสิทธิได้รับยกเว้นภาษีเป็นร้อยละของจำนวนเงินค่าจ้างที่จ่ายให้แก่ คนพิการหรือเงินที่ส่งเข้ากองทุนแล้วแต่กรณี ทั้งนี้ ตามที่กฎหมายกำหนด ซึ่งมาตรา ๓ แห่งพระราช กฤษฎีกาออกตามความในประมวลรัษฎากรว่าด้วยการยกเว้นรัษฎากร (ฉบับที่ ๔๙๙) พ.ศ. ๒๕๕๓ ให้ยกเว้นภาษีเงินได้ตามส่วน ๒ และส่วน ๓ หมวด ๓ ในลักษณะ ๒ แห่งประมวลรัษฎากร ให้แก่

นายจ้างหรือเจ้าของสถานประกอบการซึ่งรับคนพิการที่มีบัตรประจำตัวคนพิการตามกฎหมายว่าด้วยการส่งเสริมและพัฒนาคุณภาพชีวิตคนพิการเข้าทำงานสำหรับเงินได้ เป็นจำนวนร้อยละหนึ่งร้อยของรายจ่ายที่ได้จ่ายเป็นค่าใช้จ่ายในการจ้างคนพิการดังกล่าว และมาตรา ๓๘ แห่งพระราชบัญญัติส่งเสริมและพัฒนาคุณภาพชีวิตคนพิการ พ.ศ. ๒๕๕๐ ยังบัญญัติให้นายจ้างหรือเจ้าของสถานประกอบการที่ได้จ้างคนพิการเข้าทำงานมากกว่าร้อยละหกสิบของลูกจ้างในสถานประกอบการนั้น โดยมีระยะเวลาจ้างเกินกว่าหนึ่งร้อยแปดสิบวัน มีสิทธิได้รับยกเว้นภาษีเงินได้ในปีนั้นอีก ทั้งนี้ ตามที่กฎหมายกำหนดซึ่งมาตรา ๔ แห่งพระราชกฤษฎีกาออกตามความในประมวลรัษฎากรว่าด้วยการยกเว้นรัษฎากร (ฉบับที่ ๕๑๙) พ.ศ. ๒๕๕๔ กำหนดให้ยกเว้นภาษีเงินได้ตามส่วน ๒ และส่วน ๓ หมวด ๓ ในลักษณะ ๒ แห่งประมวลรัษฎากร ให้แก่นายจ้างหรือเจ้าของสถานประกอบการซึ่งรับคนพิการที่มีบัตรประจำตัวคนพิการตามกฎหมายว่าด้วยการส่งเสริมและพัฒนาคุณภาพชีวิตคนพิการ เข้าทำงานเกินกว่าร้อยละหกสิบของลูกจ้างในสถานประกอบการนั้น โดยมีระยะเวลาจ้างเกินกว่าหนึ่งร้อยแปดสิบวันในปีภาษีหรือรอบระยะเวลาบัญชีที่มีเงินได้ สำหรับเงินได้เป็นจำนวนร้อยละหนึ่งร้อยของรายจ่ายที่ได้จ่ายเป็นค่าใช้จ่ายในการจ้างคนพิการดังกล่าว เพิ่มขึ้นจากสิทธิยกเว้นภาษีเงินได้ตามมาตรา ๓ แห่งพระราชกฤษฎีกาออกตามความในประมวลรัษฎากร ว่าด้วยการยกเว้นรัษฎากร (ฉบับที่ ๔๙๙) พ.ศ. ๒๕๕๓

(๒) การจ่ายเงินเข้ากองทุน

สำหรับนายจ้างหรือสถานประกอบการที่ส่งเงินเข้ากองทุนตามมาตรา ๓๔ แห่งพระราชบัญญัติส่งเสริมและพัฒนาคุณภาพชีวิตคนพิการ พ.ศ. ๒๕๕๐ ตามประมวลรัษฎากร ถือว่าเงินที่นายจ้างหรือเจ้าของสถานประกอบการมีหน้าที่ต้องจ่ายตามกฎหมาย เป็นรายจ่ายตามกฎหมายภาษีอากรได้ ดังนั้น นายจ้างหรือเจ้าของสถานประกอบการสามารถนำรายจ่ายดังกล่าวมาหักค่าใช้จ่ายในการคำนวณภาษีเงินได้บุคคลธรรมดาได้ตามความจำเป็นและสมควร โดยให้นำมาตรา ๖๕ ทวิ และ ๖๕ ตริ แห่งประมวลรัษฎากร มาใช้บังคับโดยอนุโลม ทั้งนี้ ตามมาตรา ๘ ทวิ แห่งพระราชกฤษฎีกาออกตามความในประมวลรัษฎากร ว่าด้วยการกำหนดค่าใช้จ่ายที่ยอมให้หักจากเงินได้พึงประเมิน (ฉบับที่ ๑๑) พ.ศ. ๒๕๐๒ หรือนำมาหักค่าใช้จ่ายในการคำนวณกำไรสุทธิหรือขาดทุนสุทธิเพื่อเสียภาษีเงินได้นิติบุคคล ไม่เป็นรายจ่ายต้องห้ามตามมาตรา ๖๕ ตริ (๑๓) แห่งประมวลรัษฎากร^๕

๑.๑.๔.๒ สิทธิประโยชน์อื่น

นายจ้างหรือเจ้าของสถานประกอบการซึ่งรับคนพิการเข้าทำงานหรือส่งเงินเข้ากองทุนอาจได้รับการพิจารณาเป็นกรณีพิเศษ ในกรณีที่รัฐหรือหน่วยงานของรัฐจะพิจารณาให้สัมปทาน การส่งเสริมการลงทุน การประกาศเกียรติคุณ สินเชื่อ รางวัล เครื่องราชอิสริยาภรณ์ หรือสิทธิประโยชน์อื่นใด แก่นายจ้างหรือสถานประกอบการ ทั้งนี้ ตามที่บัญญัติอยู่ในมาตรา ๓๙ วรรคสอง แห่งพระราชบัญญัติส่งเสริมและพัฒนาคุณภาพชีวิตคนพิการ พ.ศ. ๒๕๕๐

๑.๑.๕ มาตราการบังคับในการไม่ปฏิบัติตามกฎหมาย

ตามที่มาตรา ๓๓ แห่งพระราชบัญญัติส่งเสริมและพัฒนาคุณภาพชีวิตคนพิการ พ.ศ. ๒๕๕๐ ได้บัญญัติให้นายจ้างหรือเจ้าของสถานประกอบการรับคนพิการเข้าทำงานตามลักษณะของงาน

^๕แนววินิจฉัยของกรมสรรพากร หนังสือกรมสรรพากรที่ กค ๐๗๐๒/๒๙๐๔ ลงวันที่ ๑๐ เมษายน ๒๕๕๕ เรื่อง ภาษีเงินได้บุคคลธรรมดาและภาษีเงินได้นิติบุคคล กรณีการยกเว้นภาษีแก่นายจ้างหรือเจ้าของสถานประกอบการที่ส่งเงินเข้ากองทุนส่งเสริมและพัฒนาคุณภาพชีวิตคนพิการ

ในอัตราส่วนที่เหมาะสมกับผู้ปฏิบัติงานในสถานประกอบการ กรณีที่นายจ้างหรือเจ้าของสถานประกอบการไม่ประสงค์จะจ้างงานแต่ประสงค์จะส่งเงินเข้ากองทุนส่งเสริมและพัฒนาคุณภาพชีวิตคนพิการ นายจ้างหรือเจ้าของสถานประกอบการต้องปฏิบัติตามอย่างเคร่งครัด หากมิได้ส่ง ส่งล่าช้า หรือส่งเงินไม่ครบถ้วน ต้องเสียดอกเบี้ยในอัตราร้อยละเจ็ดครึ่งต่อปีของจำนวนเงินที่ยังไม่ได้ส่งเข้ากองทุน

ในกรณีที่นายจ้างหรือเจ้าของสถานประกอบการที่มีได้รับคนพิการเข้าทำงานตามจำนวนที่กำหนดและไม่ได้ส่งเงินเข้ากองทุน หรือนำส่งเงินล่าช้า หรือส่งเงินไม่ครบถ้วน มาตรา ๓๖ แห่งพระราชบัญญัติส่งเสริมและพัฒนาคุณภาพชีวิตคนพิการ พ.ศ. ๒๕๕๐ ให้อำนาจเลขาธิการออกคำสั่งเป็นหนังสือให้อายัดทรัพย์สินของนายจ้างหรือเจ้าของสถานประกอบการซึ่งไม่ส่งเงินที่จะต้องส่งตามมาตรา ๓๔ ได้ โดยมีหลักเกณฑ์และวิธีการอายัดทรัพย์สินตามที่กำหนดไว้ในระเบียบกระทรวงการพัฒนาสังคมและความมั่นคงของมนุษย์ว่าด้วยหลักเกณฑ์และวิธีการอายัดทรัพย์สินของนายจ้างหรือเจ้าของสถานประกอบการที่ไม่ส่งเงินเข้ากองทุนส่งเสริมและพัฒนาคุณภาพชีวิตคนพิการตามพระราชบัญญัติส่งเสริมและพัฒนาคุณภาพชีวิตคนพิการ พ.ศ. ๒๕๕๐ พ.ศ. ๒๕๕๒ ซึ่งขั้นตอนสำคัญในการดำเนินการอายัดทรัพย์สิน สรุปได้ดังนี้

(๑) พนักงานเจ้าหน้าที่จะต้องกำหนดมูลหนี้ที่นายจ้างหรือเจ้าของสถานประกอบการต้องชำระและเป็นหนี้ที่ยังไม่ขาดอายุความ

(๒) พนักงานเจ้าหน้าที่จะต้องทำความเข้าใจเสนอต่อเลขาธิการเพื่อส่งคำเตือนพร้อมเหตุผลเป็นหนังสือ โดยส่งทางไปรษณีย์ลงทะเบียนตอบรับให้นายจ้างหรือเจ้าของสถานประกอบการ

(๓) ให้นายจ้างหรือเจ้าของสถานประกอบการที่ได้รับหนังสือแจ้งนำเงินส่งเข้ากองทุนภายในเวลาที่กำหนดแต่ต้องไม่น้อยกว่าสามสิบวันนับแต่วันที่ได้รับหนังสือแจ้ง

(๔) หากนายจ้างหรือเจ้าของสถานประกอบการไม่นำส่งเงินตามที่ได้รับหนังสือแจ้งให้พนักงานเจ้าหน้าที่ดำเนินการตรวจสอบทรัพย์สินและสิทธิเรียกร้องของนายจ้างหรือเจ้าของสถานประกอบการนั้น

(๕) ให้พนักงานเจ้าหน้าที่เสนอความเห็นเกี่ยวกับรายการทรัพย์สินที่สมควรอายัดต่อเลขาธิการเพื่อพิจารณาออกคำสั่งเป็นหนังสือให้อายัดทรัพย์สิน

(๖) เมื่อเลขาธิการมีคำสั่งให้อายัดทรัพย์สินแล้ว ให้พนักงานเจ้าหน้าที่ดำเนินการอายัดทรัพย์สินโดยไม่ชักช้าแล้วออกประกาศอายัดทรัพย์สินนั้นและมีหนังสือแจ้งให้ผู้ที่เกี่ยวข้องทราบ

(๗) เมื่อนายจ้างหรือเจ้าของสถานประกอบการได้ชำระหนี้ครบถ้วนแล้ว หรือไม่มีหน้าที่ต้องชำระหนี้ก็ต่อไป ให้เลขาธิการมีคำสั่งให้ถอนการอายัดทรัพย์สิน

นอกจากนี้ นายจ้างหรือผู้ประกอบการที่ไม่รับคนพิการเข้าทำงานและไม่ปฏิบัติตามกฎกระทรวงในการส่งเงินเข้ากองทุนอาจถูกกีดกันโดยมาตรการทางสังคมได้ โดยการให้สำนักงานส่งเสริมและพัฒนาคุณภาพชีวิตคนพิการมีอำนาจประกาศโฆษณาข้อมูลการปฏิบัติหรือไม่ปฏิบัติตามบทบัญญัติในเรื่องการจ้างงานคนพิการต่อสาธารณะอย่างน้อยปีละหนึ่งครั้ง

มีข้อสังเกตว่า พระราชบัญญัติส่งเสริมและพัฒนาคุณภาพชีวิตคนพิการ พ.ศ. ๒๕๕๐ ฉบับปัจจุบันไม่ได้บัญญัติมาตรการลงโทษหน่วยงานของรัฐไว้โดยตรง มีเพียงมาตรา ๓๔ ที่ให้สำนักงานส่งเสริมและพัฒนาคุณภาพชีวิตคนพิการแห่งชาติมีอำนาจประกาศโฆษณาข้อมูลการปฏิบัติหรือไม่ปฏิบัติตามมาตรา ๓๓ มาตรา ๓๔ และมาตรา ๓๕ ต่อสาธารณะอย่างน้อยปีละหนึ่งครั้ง ซึ่งถือเป็นมาตรการลงโทษทางสังคม แต่ในอนาคตหากร่างพระราชบัญญัติส่งเสริมและพัฒนาคุณภาพชีวิตคนพิการ (ฉบับที่ ..)

พ.ศ. ซึ่งปัจจุบันอยู่ระหว่างการพิจารณาของวุฒิสภามีผลใช้บังคับเป็นกฎหมาย ก็จะมีบทบัญญัติที่เป็นมาตรการบังคับให้หน่วยงานของรัฐต้องปฏิบัติตามกฎหมายว่าด้วยการส่งเสริมและพัฒนาคุณภาพชีวิตคนพิการมากขึ้นอันรวมถึงการรับคนพิการเข้าทำงานในหน่วยงานของรัฐด้วย ซึ่งบทบัญญัตินี้ดังกล่าวได้บัญญัติไว้เป็นร่างมาตรา ๑๓/๑^๔ มีสาระสำคัญกำหนดให้สำนักงานส่งเสริมและพัฒนาคุณภาพชีวิตคนพิการแห่งชาติตรวจสอบการได้รับสิทธิประโยชน์ของคนพิการตามพระราชบัญญัติส่งเสริมและพัฒนาคุณภาพชีวิตคนพิการฯ หากหน่วยงานของรัฐใดไม่ปฏิบัติตามกฎหมายดังกล่าว ให้สำนักงานแจ้งให้หน่วยงานของรัฐนั้นปฏิบัติตามภายในเวลาที่กำหนด หากไม่ปฏิบัติให้ถูกต้องภายในกำหนดเวลาให้สำนักงานฯ รายงานต่อคณะกรรมการเพื่อพิจารณาดำเนินการก่อนเสนอคณะรัฐมนตรีพิจารณาสั่งการต่อไป

๑.๒ การศึกษาและการฝึกอาชีพให้แก่คนพิการ

การศึกษาและการฝึกอาชีพให้แก่คนพิการเป็นปัจจัยสนับสนุนที่สำคัญที่จะช่วยพัฒนาและยกระดับคุณภาพชีวิตของคนพิการ ทำให้คนพิการสามารถดำรงชีวิตอยู่ในสังคมได้ด้วยตนเอง ไม่เป็นภาระแก่ครอบครัวและสังคมรอบข้าง ตลอดจนสร้างความภาคภูมิใจให้แก่คนพิการที่สามารถดำรงชีวิตของตนได้อย่างสมศักดิ์ศรี

๑.๒.๑ การจัดการศึกษาสำหรับคนพิการ

ตามบทบัญญัติในมาตรา ๔๙ ของรัฐธรรมนูญแห่งราชอาณาจักรไทยและพระราชบัญญัติการศึกษาแห่งชาติ พ.ศ. ๒๕๔๒ ประกอบกับพระราชบัญญัติการจัดการศึกษาสำหรับคนพิการ พ.ศ. ๒๕๕๒ ที่กำหนดให้บุคคลมีสิทธิเสมอกันในการรับการศึกษาไม่น้อยกว่าสิบสองปีที่รัฐต้องจัดให้อย่างทั่วถึงและมีคุณภาพ โดยไม่เก็บค่าเล่าเรียน ซึ่งคนพิการต้องได้รับสิทธิและการสนับสนุนจากรัฐเพื่อให้ได้รับการศึกษาโดยเท่าเทียมกับบุคคลอื่น

กระทรวงศึกษาธิการในฐานะที่เป็นหน่วยงานที่มีหน้าที่รับผิดชอบการจัดการศึกษาสำหรับคนพิการจึงได้จัดทำแผนพัฒนาการจัดการศึกษาสำหรับคนพิการมีกำหนดระยะเวลาดำเนินการ ๕ ปี ตั้งแต่ปี พ.ศ. ๒๕๕๕ - ๒๕๕๙ โดยการจัดทำแผนดังกล่าวได้ดำเนินการร่วมกับองค์กรเอกชนด้านคนพิการ และหน่วยงานหลักของกระทรวงศึกษาธิการ ประกอบด้วย สำนักงานปลัดกระทรวงศึกษาธิการ สำนักงานเลขาธิการสภาการศึกษา สำนักงานคณะกรรมการการศึกษาขั้นพื้นฐาน สำนักงาน

^๔ร่างมาตรา ๑๓/๑ ในการตรวจสอบการได้รับสิทธิประโยชน์ของคนพิการตามที่กฎหมายกำหนด เมื่อสำนักงานพบว่าหน่วยงานของรัฐ องค์กรเอกชน หรือบุคคลใดซึ่งมีหน้าที่รับผิดชอบฝ่าฝืนหรือไม่ปฏิบัติตามที่กฎหมายกำหนด ให้สำนักงานแจ้งหน่วยงานของรัฐ องค์กรเอกชน หรือบุคคลดังกล่าวให้ปฏิบัติตามที่กฎหมายกำหนด

ในกรณีที่หน่วยงานของรัฐ องค์กรเอกชน หรือบุคคลใดซึ่งมีหน้าที่รับผิดชอบไม่ปฏิบัติให้ถูกต้องภายในระยะเวลาที่กำหนด ให้สำนักงานดำเนินการ ดังต่อไปนี้

(๑) ในกรณีที่หน่วยงานของรัฐ ให้รายงานต่อคณะกรรมการเพื่อพิจารณาดำเนินการก่อนเสนอคณะรัฐมนตรีพิจารณาสั่งการต่อไป

(๒) ในกรณีที่เป็นองค์กรเอกชนหรือบุคคลใด ให้แจ้งหน่วยงานของรัฐที่มีอำนาจหน้าที่รับผิดชอบพิจารณาสั่งการเพื่อใช้มาตรการบังคับตามกฎหมายนั้น หากหน่วยงานของรัฐที่ได้รับแจ้งละเลยไม่ปฏิบัติตามหน้าที่ที่กฎหมายกำหนดหรือปฏิบัติหน้าที่ล่าช้าจนอาจเกิดความเดือดร้อนเสียหายแก่คนพิการ ให้รายงานคณะกรรมการเพื่อพิจารณาดำเนินการตามกฎหมายกับองค์กรเอกชนหรือบุคคลนั้น และให้ดำเนินการตาม (๑) กับหน่วยงานของรัฐต่อไป ทั้งนี้ มติของคณะกรรมการให้เป็นที่สิ้นสุด

คณะกรรมการการอาชีวศึกษา และสำนักงานคณะกรรมการการอุดมศึกษา เพื่อให้เกิดเครือข่ายความร่วมมือและการประสานงานกันในการจัดการศึกษาสำหรับคนพิการ ทำให้แผนการจัดการศึกษาดังกล่าวสามารถนำมาสู่การปฏิบัติได้อย่างแท้จริงและมีประสิทธิภาพ

แผนพัฒนาการจัดการศึกษาสำหรับคนพิการ (พ.ศ. ๒๕๕๕ - ๒๕๕๙) มีวัตถุประสงค์ให้คนพิการได้รับการศึกษาตลอดชีวิตอย่างมีคุณภาพ ทั้งถึง และเสมอภาค ซึ่งคณะรัฐมนตรีได้กำหนดให้หน่วยงานที่เกี่ยวข้องต้องดำเนินการจัดการศึกษาสำหรับคนพิการตามแนวทางที่กำหนดไว้ในแผนซึ่งประกอบด้วย (๑) การสร้างโอกาสให้คนพิการได้รับการศึกษาอย่างทั่วถึง และเสมอภาค (๒) การจัดการศึกษาสำหรับคนพิการอย่างมีคุณภาพตามมาตรฐานการศึกษาของแต่ละประเภท ความพิการในทุกระบบและรูปแบบการศึกษา (๓) การส่งเสริมสนับสนุนให้ทุกภาคส่วนมีส่วนร่วมในการจัดการศึกษาสำหรับคนพิการ และ (๔) การพัฒนาคุณภาพการบริหารจัดการศึกษาสำหรับคนพิการ เพื่อให้การดำเนินการบรรลุผลได้ตามที่กำหนด ในแผนพัฒนาการจัดการศึกษาสำหรับคนพิการ จึงได้กำหนดยุทธศาสตร์การดำเนินการออกเป็น ๗ ยุทธศาสตร์ โดยมีรายละเอียดของแต่ละยุทธศาสตร์ดังนี้

ยุทธศาสตร์ที่ ๑ เพิ่มโอกาสให้คนพิการได้รับบริการทางการศึกษามีวัตถุประสงค์ให้ทั้งคนพิการและผู้ดูแลคนพิการสามารถเข้าถึงการบริการทางการศึกษาในสังคมได้อย่างทั่วถึงและเสมอภาค โดยกำหนดมาตรการที่ต้องดำเนินการตามยุทธศาสตร์ ประกอบด้วย (๑) การจัดระบบค้นหา คัดกรอง วินิจฉัย การดูแลช่วยเหลือ และประเมินสมรรถภาพพื้นฐานของคนพิการเพื่อเข้ารับการศึกษา (๒) การพัฒนาระบบและจัดทำฐานข้อมูลคนพิการ ด้านการศึกษาให้เป็นปัจจุบันและมีคุณภาพ (๓) การพัฒนารูปแบบการจัดการศึกษาที่หลากหลาย ทั้งในระบบ นอกระบบ ตามอัธยาศัยและการศึกษาทางเลือก โดยเฉพาะศูนย์การเรียนรู้เฉพาะคนพิการ ให้สอดคล้องกับความต้องการจำเป็นพิเศษของคนพิการทุกประเภท และทุกระดับ และ (๔) การเพิ่มจำนวนสถานศึกษา สาขา ห้องเรียน และเครือข่าย ครอบครัว ชุมชนในการจัดการศึกษาให้กับคนพิการอย่างหลากหลาย และครอบคลุมทุกพื้นที่ โดยเฉพาะโรงเรียนแกนนำจัดการเรียนร่วมและห้องเรียนคู่ขนานสำหรับบุคคลออทิสติก ฯลฯ

ยุทธศาสตร์ที่ ๒ วิจัยและพัฒนาหลักสูตร กระบวนการจัดการเรียนรู้ การวัด และประเมินผลให้เหมาะสมสำหรับคนพิการ มีวัตถุประสงค์ให้คนพิการได้รับการศึกษาอย่างมีคุณภาพตามมาตรฐานการศึกษาในทุกระบบสอดคล้องกับความต้องการจำเป็นพิเศษของแต่ละบุคคล และมีทักษะการดำรงชีวิตสามารถประกอบอาชีพพึ่งพาตนเองได้ โดยกำหนดมาตรการที่ต้องดำเนินการประกอบด้วย (๑) การส่งเสริมการวิจัย การพัฒนาคุณภาพการศึกษา รวมทั้งการจัดหลักสูตร นวัตกรรมในการจัดการเรียนรู้ กระบวนการเรียนรู้ การทดสอบทางการศึกษา การวัดและประเมินผลที่เหมาะสมกับความต้องการจำเป็นของคนพิการแต่ละประเภทและบุคคล (๒) การพัฒนาระบบและให้การสนับสนุน สื่อ สิ่งอำนวยความสะดวก บริการ และความช่วยเหลืออื่นใดทางการศึกษาให้สอดคล้องกับความต้องการจำเป็นของคนพิการแต่ละประเภทในทุกระบบและรูปแบบการศึกษา และ (๓) การส่งเสริมให้มีการบูรณาการการใช้หลักสูตรในการจัดการศึกษาสำหรับคนพิการของหน่วยงานที่เกี่ยวข้องเพื่อส่งเสริมการมีงานทำของคนพิการ ฯลฯ

ยุทธศาสตร์ที่ ๓ พัฒนาคุณภาพครูและบุคลากรที่เกี่ยวข้องกับการจัดการศึกษาสำหรับคนพิการ มีวัตถุประสงค์ให้ครูและบุคลากรที่เกี่ยวข้องกับการจัดการศึกษาสำหรับคนพิการมีมาตรฐานความรู้ทักษะสมรรถนะในการจัดการศึกษาสำหรับคนพิการในทุกระบบ ทุกรูปแบบการศึกษา สอดคล้องกับความต้องการจำเป็นพิเศษของแต่ละบุคคล โดยกำหนดมาตรการที่ต้องดำเนินการ

ประกอบด้วย (๑) การส่งเสริมให้มีมาตรฐานวิชาชีพ มาตรฐานคุณวุฒิ เกณฑ์การประเมินสมรรถนะ วิชาชีพครูการศึกษาพิเศษ (๒) การส่งเสริม สนับสนุน การผลิตครูการศึกษาพิเศษ ให้ครูการศึกษาพิเศษ ครู และคณาจารย์ ได้รับการพัฒนาศักยภาพ องค์ความรู้ การศึกษาต่อเนื่องและทักษะในการจัดการศึกษาสำหรับคนพิการแต่ละประเภทในทุกระบบและรูปแบบการศึกษา และ (๓) การส่งเสริม สนับสนุน พัฒนาสมรรถนะ บุคลากร ผู้ดูแลคนพิการ และผู้เกี่ยวข้องในการจัดการศึกษาสำหรับคนพิการ แต่ละประเภทในทุกระบบและรูปแบบการศึกษา ฯลฯ

ยุทธศาสตร์ที่ ๔ พัฒนาคุณภาพสถานศึกษาและแหล่งเรียนรู้สำหรับคนพิการ มีวัตถุประสงค์ให้สถานศึกษามีสภาพแวดล้อมแหล่งเรียนรู้ที่คนพิการทุกคนสามารถเข้าถึงและใช้ประโยชน์ได้อย่างทั่วถึง เท่าเทียม และเสมอภาค โดยกำหนดมาตรการที่ต้องดำเนินการ ประกอบด้วย (๑) การส่งเสริม สนับสนุนสถานศึกษาที่จัดการศึกษาสำหรับคนพิการให้มีระบบการประกันคุณภาพและได้รับการรับรองมาตรฐานการศึกษาตามระบบการประกันคุณภาพภายในและภายนอก (๒) การส่งเสริม สนับสนุน พัฒนาแหล่งเรียนรู้ให้มีคุณภาพที่คนพิการสามารถเข้าถึงและใช้ประโยชน์ได้ และ (๓) การส่งเสริม สนับสนุนสถานศึกษา และแหล่งเรียนรู้ในทุกสังกัดจัดสภาพแวดล้อมระบบ สนับสนุนการเรียนการสอน ฯลฯ

ยุทธศาสตร์ที่ ๕ ส่งเสริมการมีส่วนร่วมในการจัดการศึกษาสำหรับคนพิการมีวัตถุประสงค์ให้องค์กรด้านคนพิการและเครือข่ายทุกระดับ ทุกพื้นที่ ทุกสถาบัน มีศักยภาพสามารถขับเคลื่อนการจัดการศึกษาสำหรับคนพิการได้อย่างมีประสิทธิภาพต่อเนื่อง และยั่งยืน โดยกำหนดมาตรการที่ต้องดำเนินการ ประกอบด้วย (๑) การส่งเสริมความเข้มแข็งและพัฒนาศักยภาพของเครือข่ายในการจัดการศึกษาสำหรับคนพิการ และ (๒) การส่งเสริม สนับสนุนองค์กรปกครองส่วนท้องถิ่น บุคคล ครอบครัวยุวมชน องค์กรเอกชน ฯลฯ ให้มีส่วนร่วมในการจัดการศึกษาสำหรับคนพิการ ฯลฯ

ยุทธศาสตร์ที่ ๖ พัฒนาระบบการบริหารและกลไกในการจัดการศึกษาสำหรับคนพิการ มีวัตถุประสงค์ให้คนพิการเข้าถึงและได้ประโยชน์จากระบบบริการด้านการศึกษา อาชีพ ตลอดจนการจัดตั้งและสนับสนุนสำนักบริหารงานการศึกษาพิเศษให้มีฐานะเทียบเท่ากรม โดยกำหนด มาตรการที่ต้องดำเนินการ ประกอบด้วย (๑) การจัดทำแผนแม่บทในการจัดการศึกษาสำหรับคนพิการให้ครอบคลุมทุกระดับและประเภทความพิการ (๒) การส่งเสริม การวิจัย พัฒนามาตรฐาน และการประกันคุณภาพการศึกษาสำหรับคนพิการของแต่ละประเภทความพิการในทุกระบบ และรูปแบบการศึกษา (๓) การพัฒนาระบบการจัดการศึกษา ระบบการส่งต่อ และระบบการสนับสนุนการจัดการศึกษาสำหรับคนพิการอย่างเป็นรูปธรรม (๔) การกำหนดนโยบายด้าน การบริหารและกลไกการจัดการศึกษาสำหรับคนพิการพร้อมจัดทำแผนพัฒนาสู่การปฏิบัติ และ (๕) การยกระดับสำนักบริหารงานการศึกษาพิเศษให้มีฐานะเทียบเท่ากรม ฯลฯ

ยุทธศาสตร์ที่ ๗ ปฏิรูประบบการเงิน การคลัง และงบประมาณเพื่อการศึกษาสำหรับคนพิการมีวัตถุประสงค์ให้ระบบการเงิน การคลัง และงบประมาณสามารถทำให้เกิดรายได้นำไปพัฒนาคุณภาพ การศึกษาอาชีพสำหรับคนพิการให้มีชีวิตในสังคมอย่างมั่นคงและมีประสิทธิภาพ โดยกำหนด มาตรการที่ต้องดำเนินการ ประกอบด้วย (๑) การเร่งรัดให้มีรายได้จากการออกสลากการกุศล และภาษี ของสินค้าที่เป็นต้นเหตุแห่งความพิการเข้ากองทุนส่งเสริมและพัฒนาการศึกษาสำหรับคนพิการ (๒) การให้รัฐบาลเพิ่มงบประมาณสนับสนุนกองทุนส่งเสริมและพัฒนาการศึกษาสำหรับคนพิการ เพื่อใช้ในการจัดการศึกษาสำหรับคนพิการ และ (๓) การส่งเสริมสนับสนุน ความร่วมมือกับองค์กรภาคเอกชน ในการจัดการศึกษาสำหรับคนพิการโดยเฉพาะระบบร่วมทุน ฯลฯ

๑.๒.๑.๑ สิทธิในการศึกษาของคนพิการ

สิทธิในการเข้ารับการศึกษาศึกษาของคนพิการได้รับการรองรับไว้อย่างชัดเจนตาม มาตรา ๕ แห่งพระราชบัญญัติการจัดการศึกษาสำหรับคนพิการ พ.ศ. ๒๕๕๑ ดังนี้

(๑) สิทธิที่จะได้รับการศึกษา

คนพิการมีสิทธิที่จะได้รับการศึกษาโดยไม่เสียค่าใช้จ่ายตั้งแต่แรกเกิด หรือพบความพิการจนตลอดชีวิต และในการได้รับการศึกษาดังกล่าว คนพิการมีสิทธิที่จะได้รับเทคโนโลยี สิ่งอำนวยความสะดวก สื่อ บริการ และความช่วยเหลืออื่นใดทางการศึกษาด้วย

(๒) สิทธิในการเลือกการศึกษาที่ต้องการ

นอกจากสิทธิที่จะได้รับการศึกษาแล้ว พระราชบัญญัติการจัดการศึกษา สำหรับคนพิการยังกำหนดให้เป็นสิทธิของคนพิการที่จะสามารถเลือกบริการทางการศึกษา สถานศึกษา ระบบ และรูปแบบการศึกษา ที่เหมาะสมกับความสามารถ ความสนใจ ความถนัด และความต้องการ จำเป็นพิเศษของคนพิการได้ด้วย

(๓) สิทธิที่จะได้รับการศึกษาที่มีมาตรฐานและประกันคุณภาพการศึกษารวมทั้งการจัดหลักสูตร กระบวนการเรียนรู้ การทดสอบทางการศึกษา ที่เหมาะสมและสอดคล้องกับ ความต้องการจำเป็นพิเศษของคนพิการแต่ละประเภทและบุคคล

นอกจากสิทธิที่จะได้รับการศึกษาที่กำหนดไว้ในพระราชบัญญัติการจัดการศึกษา สำหรับคนพิการ พ.ศ. ๒๕๕๑ แล้ว สิทธิทางการศึกษายังได้รับการรับรองไว้ในมาตรา ๒๐ (๒) แห่งพระราชบัญญัติส่งเสริมและพัฒนาคุณภาพชีวิตคนพิการ พ.ศ. ๒๕๕๐ ด้วย โดยกำหนดให้ คนพิการมีสิทธิที่จะเข้าถึงและใช้ประโยชน์จากสิ่งอำนวยความสะดวกอันเป็นสาธารณะ ตลอดจน สวัสดิการและความช่วยเหลือจากรัฐในด้านต่างๆ รวมถึงการศึกษาตามกฎหมายว่าด้วยการศึกษา แห่งชาติหรือแผนการศึกษาแห่งชาติตามความเหมาะสมในสถานศึกษาเฉพาะหรือในสถานศึกษาทั่วไป หรือการศึกษาทางเลือก หรือการศึกษานอกระบบ โดยให้หน่วยงานที่รับผิดชอบเกี่ยวกับสิ่งอำนวยความสะดวก สื่อ บริการ และความช่วยเหลืออื่นใดทางการศึกษาสำหรับคนพิการให้การสนับสนุนตามความ เหมาะสม

๑.๒.๑.๒ ระบบการจัดการศึกษา

พระราชบัญญัติการจัดการศึกษาสำหรับคนพิการ พ.ศ. ๒๕๕๑ ได้กำหนดระบบ การจัดการศึกษาสำหรับคนพิการไว้หลายลักษณะเพื่อให้ครอบคลุมรูปแบบการศึกษาที่หลากหลายและ เหมาะสมสอดคล้องกับความต้องการของคนพิการ ดังต่อไปนี้

(๑) การเรียนร่วม

การจัดการเรียนร่วมเป็นการจัดการศึกษาที่รองรับการเรียนการสอนสำหรับ คนทุกกลุ่ม รวมทั้งคนพิการ เพื่อให้คนพิการสามารถเข้าศึกษาในระบบการศึกษาทั่วไป ทุกระดับ และ หลากหลายรูปแบบ ร่วมกับบุคคลปกติได้

(๒) สถานศึกษาเฉพาะความพิการ

สถานศึกษาเฉพาะความพิการเป็นการจัดการศึกษาสำหรับคนพิการ โดยเฉพาะ สถานศึกษาประเภทนี้อาจเป็นสถานศึกษาของรัฐหรือของเอกชนก็ได้ และอาจกำหนดให้อยู่ ประจำ ไปกลับ หรือรับบริการที่บ้านก็ได้

(๓) ศูนย์การศึกษาพิเศษ

ศูนย์การศึกษาพิเศษเป็นสถานศึกษาของรัฐที่จัดการศึกษานอกระบบ หรือการศึกษาตามอัธยาศัยสำหรับคนพิการ และจัดการศึกษาอบรมแก่ผู้ดูแลคนพิการ ครู บุคลากร และชุมชน รวมทั้งการจัดสื่อ เทคโนโลยี สิ่งอำนวยความสะดวก บริการ และความช่วยเหลืออื่นใด

(๔) ศูนย์การเรียนเฉพาะความพิการ

ศูนย์การเรียนเฉพาะความพิการเป็นสถานศึกษาที่จัดการศึกษานอกระบบ หรือการศึกษาตามอัธยาศัยสำหรับคนพิการ ตั้งแต่ระดับการศึกษาปฐมวัย การศึกษาขั้นพื้นฐาน อาชีวศึกษา อุดมศึกษา และหลักสูตรระยะสั้น โดยผู้จัดการศึกษาอาจเป็นหน่วยงานการศึกษา นอกโรงเรียน บุคคล ครอบครัว ชุมชน องค์กรเอกชน องค์กรปกครองส่วนท้องถิ่น องค์กรวิชาชีพ สถาบันศาสนา สถานประกอบการ โรงพยาบาล สถาบันทางการแพทย์ สถานสงเคราะห์ หรือสถาบันทางสังคมอื่นก็ได้

นอกจากนี้ พระราชบัญญัติการจัดการศึกษาสำหรับคนพิการ พ.ศ. ๒๕๕๑ ยังมี มาตรการที่เป็นการส่งเสริมการจัดการศึกษาสำหรับคนพิการ โดยแบ่งออกเป็น

๑) การดำเนินการในภาคนโยบายโดยคณะกรรมการส่งเสริมการจัดการศึกษา สำหรับคนพิการสำหรับการเสนอนโยบาย ยุทธศาสตร์ แผนการจัดการศึกษาสำหรับคนพิการ การวางระเบียบ ข้อกำหนด ประกาศ คำสั่ง แนวปฏิบัติเกี่ยวกับการจัดการศึกษาสำหรับคนพิการ การอุดหนุนทางการศึกษา การจัดสรรเทคโนโลยีสิ่งอำนวยความสะดวกเพื่อการจัดการศึกษาสำหรับ คนพิการของสถานศึกษาทั้งภาครัฐและภาคเอกชนรวมทั้งศูนย์การเรียนเฉพาะความพิการ รวมทั้ง การส่งเสริมสนับสนุนและช่วยเหลือกิจกรรมของหน่วยงานที่เกี่ยวข้องกับการจัดบริการการศึกษาสำหรับ คนพิการ และการสนับสนุนโครงการเพื่อสิทธิทางการศึกษาของคนพิการ ฯลฯ

๒) การอุดหนุนค่าใช้จ่ายจากภาครัฐเพื่อส่งเสริมการจัดการศึกษาสำหรับ คนพิการ โดยไม่ว่าจะเป็นการกำหนดให้มีกองทุนที่ได้รับเงินอุดหนุนจากภาครัฐ “กองทุนส่งเสริมและ พัฒนาการการศึกษาสำหรับคนพิการ” เพื่อใช้จ่ายในการส่งเสริมสนับสนุน และพัฒนาการศึกษาสำหรับ คนพิการอย่างเป็นธรรมและทั่วถึง การให้ครูการศึกษาพิเศษในทุกสังกัดมีสิทธิได้รับเงินค่าตอบแทนพิเศษ ตามที่กฎหมายกำหนด การให้ครูการศึกษาพิเศษ ครู และคณาจารย์ได้รับการส่งเสริมและพัฒนา ศักยภาพ องค์ความรู้การศึกษาต่อเนื่องและทักษะในการจัดการศึกษาสำหรับคนพิการ และการให้ สถานศึกษาของรัฐและเอกชนที่จัดการเรียนร่วม สถานศึกษาเอกชนการกุศลที่จัดการการศึกษาสำหรับ คนพิการโดยเฉพาะ และศูนย์การเรียนเฉพาะความพิการ ที่ได้รับการรับรองมาตรฐานได้รับเงินอุดหนุน และความช่วยเหลือเป็นพิเศษจากรัฐ รวมทั้งการให้รัฐจัดเงินอุดหนุนเพื่อส่งเสริมการวิจัยพัฒนา องค์ความรู้และเทคโนโลยีที่เกี่ยวข้อง และการพัฒนาครู บุคลากรทางการศึกษา ให้มีความรู้ ความเข้าใจ ทักษะและความสามารถในการจัดการศึกษาสำหรับคนพิการ การกำหนดให้รัฐจัดสรรงบประมาณและ ทรัพยากรทางการศึกษาอื่นเป็นพิเศษให้เหมาะสม และสอดคล้องกับความต้องการจำเป็นพิเศษของ คนพิการและสถานศึกษาที่จัดการศึกษาสำหรับคนพิการ

๓) การดำเนินการอื่นในภาคปฏิบัติเพื่อส่งเสริมการจัดการศึกษาสำหรับคนพิการ โดยกำหนดให้สถานศึกษาในทุกสังกัดจัดทำแผนการจัดการศึกษาเฉพาะบุคคล โดยให้สอดคล้องกับ ความต้องการจำเป็นพิเศษของคนพิการ การกำหนดให้สถานศึกษาในทุกสังกัดและศูนย์การเรียนเฉพาะ ความพิการอาจจัดการศึกษาสำหรับคนพิการทั้งในระบบ นอกระบบ และตามอัธยาศัย ในรูปแบบที่ หลากหลายทั้งการเรียนร่วม การจัดการศึกษาเฉพาะความพิการ รวมถึงการให้บริการฟื้นฟูสมรรถภาพ

การพัฒนาศักยภาพในการดำรงชีวิตอิสระการพัฒนาทักษะพื้นฐานที่จำเป็น การฝึกอาชีพหรือการบริการอื่นใด การกำหนดให้ต้องมี การปรับปรุงแผนการจัดการศึกษาเฉพาะบุคคลอย่างน้อยปีละหนึ่งครั้ง ตามหลักเกณฑ์และวิธีการที่กำหนดในประกาศกระทรวง การกำหนดให้สถานศึกษาในทุกสังกัด จัดสภาพแวดล้อม ระบบสนับสนุนการเรียนการสอน ตลอดจนบริการเทคโนโลยี สิ่งอำนวยความสะดวก สื่อ บริการและความช่วยเหลืออื่นใดทางการศึกษาที่คนพิการสามารถเข้าถึงและใช้ประโยชน์ได้ การกำหนดให้สถานศึกษาระดับอุดมศึกษาในทุกสังกัดมีหน้าที่รับคนพิการเข้าศึกษาในสัดส่วนหรือจำนวนที่เหมาะสม และหากสถานศึกษาใดปฏิเสธไม่รับคนพิการเข้าศึกษา ให้ถือเป็นการเลือกปฏิบัติ โดยไม่เป็นธรรมตามกฎหมาย ตลอดจนกำหนดให้สถานศึกษาหรือหน่วยงานที่เกี่ยวข้องสนับสนุนผู้ดูแลคนพิการและประสานความร่วมมือจากชุมชนหรือนักวิชาชีพเพื่อให้คนพิการได้รับการศึกษาทุกระดับหรือบริการทางการศึกษาที่สอดคล้องกับความต้องการจำเป็นพิเศษของคนพิการ ตลอดจนการกำหนดให้ราชการส่วนท้องถิ่นออกข้อบัญญัติ เทศบัญญัติ ข้อกำหนด ระเบียบหรือประกาศ ให้เป็นไปตามพระราชบัญญัตินี้ เพื่อประโยชน์ในการจัดการศึกษาสำหรับคนพิการ

๑.๒.๑.๓ แผนการศึกษาเฉพาะบุคคล

แผนการจัดการศึกษาเฉพาะบุคคล (Individualization Education Plan: IEP) เป็นเป็นการกำหนดแนวทางการจัดการศึกษาที่สอดคล้องกับความต้องการและความจำเป็นพิเศษของคนพิการ ตลอดจนการกำหนดสิ่งอำนวยความสะดวก สื่อ บริการ และความช่วยเหลืออื่นใดที่จำเป็นสำหรับการศึกษาเฉพาะบุคคลของคนพิการแต่ละคน สำหรับนักเรียนพิการเรียนร่วม โดยการจัดทำแผนจะจัดทำตามปีการศึกษา ซึ่งต้องมีการปรับและทบทวนอย่างน้อยภาคเรียนละ ๑ ครั้ง เพื่อเป็นการประเมินซ้ำถึงการพัฒนาของคนพิการและความเหมาะสมของแผนการศึกษา ซึ่งหากมีการปรับปรุงแก้ไขแผนการศึกษาดังกล่าว ครูการศึกษาพิเศษต้องเชิญคณะกรรมการร่วมดำเนินการด้วยทุกครั้ง และเป็นหน้าที่ของสถานศึกษาที่ต้องจัดทำแผนการศึกษาเฉพาะบุคคล สำหรับนักเรียนพิการเรียนร่วมทุกคน

การวางแผนการจัดการศึกษาดังกล่าวจะมีการพิจารณาจากระดับความสามารถ ในปัจจุบันในทักษะด้านต่าง ๆ ๖ ด้าน กล่าวคือ ทักษะกล้ามเนื้อใหญ่ ทักษะกล้ามเนื้อเล็ก ทักษะวิชาการ ทักษะการช่วยเหลือตนเอง ทักษะอารมณ์และสังคม และทักษะการสื่อสาร ซึ่งจะมีการประเมินโดยนักวิชาชีพและผู้ชำนาญในแต่ละทักษะ ครูผู้สอน ผู้ปกครองหรือผู้ที่เกี่ยวข้อง เพื่อกำหนดเป้าหมายในการจัดการศึกษาระยะยาว ๑ ปี พร้อมทั้งกำหนดจุดประสงค์เชิงพฤติกรรม เกณฑ์ และวิธีประเมินผล รวมทั้งผู้รับผิดชอบดำเนินการให้บรรลุแต่ละเป้าหมาย

ระดับความสามารถในปัจจุบัน	เป้าหมายระยะยาว ๑ ปี	จุดประสงค์เชิงพฤติกรรม เป้าหมายระยะสั้น	การประเมินผล	ผู้รับผิดชอบ
<ul style="list-style-type: none"> ● ให้กรอกจุดเด่นและจุดด้อยของระดับความสามารถในการพัฒนาทักษะด้านต่าง ๆ หรือความสามารถในการเรียนรู้ในแต่ละกลุ่มสาระการเรียนรู้ทั้งนี้ให้ครอบคลุมประเด็นหลักได้แก่ 1. ระบบโครงสร้างของร่างกาย (Body Structure) 2. ความสามารถพื้นฐานในการใช้กลไกกล้ามเนื้อต่าง ๆ (Body 	<ul style="list-style-type: none"> ● ให้กรอกเป้าหมายของแผนที่จะพัฒนาจุดด้อยหรือทักษะด้านต่าง ๆ เช่น ทักษะทางวิชาการ ทักษะการดำรงชีวิต ฯลฯ ภายในระยะเวลา 1 ปี นับจากวันที่เริ่มใช้แผนการจัดการศึกษาเฉพาะบุคคล 	<ul style="list-style-type: none"> ● ให้กรอกความสามารถของผู้เรียนในการพัฒนาทักษะด้านต่าง ๆ ที่ต้องการให้เกิดขึ้นตามเป้าหมายที่กำหนด ในช่วงระยะเวลาสั้น ๆ พร้อมทั้งเกณฑ์การประเมินผล (ไม่ใช่การกรอกจุดประสงค์การเรียนรู้) 	<ul style="list-style-type: none"> ● ให้กรอกวิธีการประเมินผลความสามารถในการพัฒนาทักษะแต่ละด้าน ตามที่ระบุในจุดประสงค์เชิงพฤติกรรม พร้อมกับการใช้วิธีการ สิ่งอำนวยความสะดวก และสื่อที่สอดคล้อง 	<ul style="list-style-type: none"> ● ให้กรอกชื่อผู้รับผิดชอบ ที่ดำเนินการให้บรรลุวัตถุประสงค์ของแต่ละเป้าหมาย

Function) 3. ความสามารถพื้นฐานในการปฏิบัติกิจกรรม (Body Activity) 4. ความสามารถพื้นฐานในการมีปฏิสัมพันธ์ทางสังคม (Body Participation) 5. ความสามารถในการเรียนรู้ในแต่ละกลุ่มสาระการเรียนรู้			กับความต้องการจำเป็นพิเศษของผู้เรียน	
------------------------------------------------------------------------------------------------------------------------------------------------------------------------------------------------------	--	--	--------------------------------------	--

๑.๒.๒ การฝึกอาชีพคนพิการ

การฝึกอาชีพคนพิการเป็นปัจจัยสำคัญอีกประการหนึ่งในการส่งเสริมและพัฒนาคุณภาพชีวิตคนพิการนอกเหนือจากการจัดการศึกษาสำหรับคนพิการ การฝึกอาชีพเป็นสิทธิของคนพิการที่ตามมาตรา ๒๐ (๓) แห่งพระราชบัญญัติส่งเสริมและพัฒนาคุณภาพชีวิตคนพิการ พ.ศ. ๒๕๕๐ ได้บัญญัติรับรองไว้ให้คนพิการมีสิทธิที่จะได้รับการฟื้นฟูสมรรถภาพด้านอาชีพ การให้บริการที่มีมาตรฐาน การคุ้มครองแรงงาน มาตรการเพื่อการมีงานทำ ตลอดจนได้รับการส่งเสริมการประกอบอาชีพอิสระ การบริการสื่อ สิ่งอำนวยความสะดวก เทคโนโลยีหรือความช่วยเหลืออื่นใดเพื่อการทำงานและการประกอบอาชีพของคนพิการ ตามหลักเกณฑ์ วิธีการ และเงื่อนไขที่รัฐมนตรีว่าการกระทรวงแรงงานประกาศกำหนด อย่างไรก็ตาม เพื่อประโยชน์ในการได้รับสิทธิข้างต้นคนพิการต้องยื่นคำขอมิบัตรประจำตัวคนพิการ โดยอาจยื่นต่อนายทะเบียนกลางหรือนายทะเบียนจังหวัด ณ สำนักงานทะเบียนกลาง สำนักงานทะเบียนจังหวัด หรือสถานที่อื่นตามระเบียบที่คณะกรรมการกำหนดก็ได้

ซึ่งการฝึกอาชีพให้แก่คนพิการนั้น นอกจากหน่วยงานของรัฐของรัฐซึ่งมีอำนาจหน้าที่โดยตรงในการส่งเสริมและพัฒนาด้านอาชีพแก่คนพิการแล้ว องค์กรเอกชนด้านคนพิการก็มีส่วนสำคัญในการเตรียมความพร้อมให้แก่คนพิการในการทำงาน

๑.๒.๒.๑ การฝึกอาชีพโดยหน่วยงานของรัฐ

หน่วยงานหลักของรัฐในการฝึกอาชีพให้แก่คนพิการคือ กรมพัฒนาฝีมือแรงงาน ซึ่งมีภารกิจเกี่ยวกับการพัฒนาฝีมือแรงงานและศักยภาพของกำลังแรงงานและผู้ประกอบกิจการ เพื่อให้กำลังแรงงานมีฝีมือได้มาตรฐานในระดับสากล มีความสามารถในการประกอบอาชีพสอดคล้องกับความต้องการของตลาดแรงงานทั้งในเชิงปริมาณและคุณภาพ และเพื่อส่งเสริมการเป็นผู้ประกอบกิจการที่มีความสามารถแข่งขันได้ในตลาดโลก จากภารกิจที่กำหนดในกฎกระทรวงแบ่งส่วนราชการกรมพัฒนาฝีมือแรงงาน กระทรวงแรงงาน พ.ศ. ๒๕๕๔ อาจแบ่งภารกิจออกได้เป็น ๓ ด้าน ดังนี้

(๑) ด้านการฝึกอบรมฝีมือแรงงาน ซึ่งจะมีทั้งการฝึกเตรียมเข้าทำงาน อันเป็นการฝึกอาชีพให้แก่แรงงานใหม่ การฝึกยกระดับฝีมือเพื่อฝึกอาชีพให้แก่แรงงานที่มีงานทำอยู่แล้ว ให้มีความรู้ความสามารถและทักษะเพิ่มเติมในสาขาอาชีพ และการฝึกอาชีพเสริมโดยฝึกอาชีพให้กับแรงงานที่มีงานทำอยู่แล้วหรือผู้ว่างงานและมีความประสงค์จะเปลี่ยนอาชีพใหม่ หรือประกอบอาชีพอื่นเพิ่มเติม

(๒) ด้านมาตรฐานฝีมือแรงงาน โดยการกำหนดมาตรฐานฝีมือแรงงานแห่งชาติ ซึ่งจะจำแนกระดับฝีมือแรงงานตามความรู้และความสามารถในการทำงานสาขาอาชีพต่างๆ การทดสอบมาตรฐานฝีมือแรงงานอันเป็นการทดสอบความรู้ความสามารถตามมาตรฐานฝีมือแรงงานที่กำหนดในแต่ละสาขาอาชีพ การทดสอบฝีมือคนหางานเพื่อไปทำงานตามพระราชบัญญัติจัดหางานและคุ้มครอง

คนหางาน พ.ศ. ๒๕๒๘ ตลอดจนการแข่งขันฝีมือแรงงานซึ่งเป็นกิจกรรมที่มุ่งเน้นให้เกิดการพัฒนา ศักยภาพกำลังแรงงาน

(๓) ด้านการส่งเสริมการพัฒนาฝีมือแรงงาน ซึ่งประกอบด้วยการพัฒนา ส่งเสริมบุคลากรโดยเป็นกิจกรรมที่ให้บริการการฝึกอบรมเพื่อพัฒนาบุคลากร การประสานนโยบายด้าน การพัฒนาแรงงานระดับชาติและระดับจังหวัด การประสานความร่วมมือกับหน่วยงานภาครัฐและ ภาคเอกชน การส่งเสริมการพัฒนาฝีมือแรงงานของภาคเอกชน และการส่งเสริมการพัฒนาฝีมือแรงงาน เพื่อเป็นผู้ประกอบอาชีพอิสระ

สำหรับภารกิจในการฝึกอาชีพให้แก่คนพิการนั้น มีกองพัฒนาศักยภาพ แรงงานและผู้ประกอบการเป็นผู้รับผิดชอบ โดยกองนี้มีอำนาจหน้าที่ในการส่งเสริมและพัฒนา ศักยภาพ แรงงานสตรี เยาวชน คนพิการและกลุ่มเป้าหมายเฉพาะ

นอกเหนือไปจากกรมพัฒนาฝีมือแรงงานซึ่งมีภารกิจหลักในการพัฒนา ฝีมือแรงงานทั่วไปและการพัฒนาแรงงานคนพิการแล้ว ยังมีหน่วยงานของรัฐอื่นๆ อีกที่ได้จัดให้มี การฝึกอาชีพให้แก่คนพิการ เช่น กรมประชาสงเคราะห์ ซึ่งทำหน้าที่จัดบริการสถานฝึกอาชีพและฟื้นฟู สมรรถภาพด้านอาชีพแก่เยาวชนและผู้ใหญ่พิการทั้งชายและหญิง รวมถึงการฟื้นฟูสมรรถภาพทางการ แพทย์

๑.๒.๒.๒ การฝึกอาชีพโดยองค์กรเอกชน

องค์กรเอกชนด้านคนพิการถือเป็นกำลังสำคัญในการสนับสนุนให้มีการฝึกอาชีพ แก่คนพิการ ซึ่งองค์กรที่ว่านี้มีความหลากหลายแตกต่างกันไปตามวัตถุประสงค์ขององค์กร เช่น

(๑) สภาสังคมสงเคราะห์แห่งประเทศไทยในพระบรมราชูปถัมภ์ ให้บริการ ในลักษณะการส่งเสริมอาชีพ คำปรึกษาแนะนำเกี่ยวกับการป้องกันบำบัดรักษาและฟื้นฟูสมรรถภาพคน พิการ

(๒) มูลนิธิสายใจไทย ในพระบรมราชูปถัมภ์ ให้บริการช่วยเหลือ ทหาร ตำรวจ ข้าราชการ และราษฎรอาสาสมัครที่บาดเจ็บ พิการ และเสียชีวิตจากการสู้รบกับ ผู้ก่อการร้ายคอมมิวนิสต์และผู้รุกร้าอียิปต์

(๓) มูลนิธิสถาบันแสงสว่าง ให้บริการทดสอบเด็ก จัดโปรแกรมการสอนเด็ก พิเศษประเภทต่างๆ เป็นรายบุคคล จัดการบำบัด เตรียมความพร้อม บริการสำหรับ ผู้ปกครอง ประสานงานและแลกเปลี่ยนความรู้และประสบการณ์กับสถาบันอื่น

(๔) มูลนิธิอนุเคราะห์คนพิการ ในพระบรมราชูปถัมภ์ของสมเด็จพระศรี นครินทราบรมราชชนนี ให้บริการช่วยเหลือในการฟื้นฟูบำบัดสมรรถภาพทั้งทางร่างกาย จิตใจ และ สังคม รวมทั้งสวัสดิการที่จำเป็นแก่เด็กและผู้ใหญ่ซึ่งพิการแขนขาลำตัว

(๕) มูลนิธิอนุเคราะห์คนหูหนวก ในพระบรมราชูปถัมภ์ ให้บริการแก่ คนหูหนวกทั่วประเทศ

(๖) มูลนิธิช่วยคนตาบอดแห่งประเทศไทยในพระบรมราชูปถัมภ์ ดำเนินงาน ของโรงเรียนสอนคนตาบอดกรุงเทพ รับนักเรียนอายุ ๖-๑๒ ปี ตั้งแต่ชั้นอนุบาลถึงชั้นมัธยมศึกษาปีที่ ๓ จัดศูนย์ฝึกอาชีพให้ทั้งกับหญิงและชายตาบอด จัดศูนย์พัฒนาอาชีพ และจัดห้องสมุดคอลฟิลด์ ผลิตหนังสือเบรลล์สำหรับคนตาบอด

(๗) มูลนิธิธรรมมิกชนเพื่อคนตาบอดแห่งประเทศไทยในพระบรมราชูปถัมภ์ ให้บริการเตรียมเด็กตาบอดอายุ ๕-๑๒ ปี เพื่อจัดส่งไปเข้าเรียนร่วมในโรงเรียนปกติ โดยมูลนิธิสนับสนุน

ค่าใช้จ่ายผลิตสื่อการเรียนและตำราเรียนเป็นอักษรเบรลล์และตำราเทป บริการด้านที่พักอาศัย อาหาร ให้นักเรียนตาบอด และฝึกอบรมให้สามารถดำรงชีวิตในสภาพที่เป็นจริงของคนตาบอดในชนบท

(๘) มูลนิธิเพื่อเด็กพิการ จัดศูนย์สาธิตการฟื้นฟูเด็กซีริบรัล พัลซี โดยบริการ ให้การศึกษาแก่เด็กและฝึกกายภาพบำบัดสำหรับเด็กที่อยู่ในศูนย์สาธิต ให้การฟื้นฟูเด็กพิการ ในชุมชน ประสานงานกับโรงพยาบาลเพื่อส่งผู้ป่วย รวมทั้งให้การศึกษาฝึกอบรมแก่ผู้ที่เกี่ยวข้อง เช่น อนามัยตำบล ครู ผู้ปกครองและให้การศึกษาและสร้างทัศนคติทางบวกโดยการเผยแพร่ข้อมูล

(๙) องค์การคริสเตียนเพื่อคนพิการในประเทศไทย จัดทำโครงการต่างๆ ได้แก่ โครงการวิทยุและโทรทัศน์ สนับสนุนให้คนพิการที่สามารถเปิดกิจการร้านรับซ่อมเครื่องใช้ไฟฟ้า ทั้งในเขตกรุงเทพมหานครและต่างจังหวัด โครงการตัดเย็บเสื้อผ้าในกรุงเทพมหานคร โครงการฝึกอบรม ผู้นำคนพิการ และอาสาสมัครช่วยงานคนพิการ โครงการเครื่องหนังโดยเปิดร้านซ่อมรองเท้า โครงการ ประสานงานกับองค์การและคนพิการ โครงการพันธกิจคริสตจักรซึ่งสนับสนุนให้คริสตจักรดำเนิน โครงการร่วมกับคนพิการ และโครงการออกเยี่ยมเยียนผู้ป่วยที่โรงพยาบาลต่างๆ

(๑๐) องค์การคริสโทเฟิล บลินเด็นมิชชั่น : ซีบีเอ็ม (Christoffel Blindenmission : CBM) ให้ความช่วยเหลือแก่คนพิการทุกคน โดยเน้นให้ความช่วยเหลือแก่ประเทศ ที่ด้อยพัฒนาและกำลังพัฒนา โดยเฉพาะอย่างยิ่งคนที่พิการทางการเห็นโดยสนับสนุนโครงการเรียนร่วม สำหรับเด็กพิการทางการเห็น พัฒนาการศึกษาสำหรับคนพิการประเภทต่างๆ ส่งเสริมโครงการฝึกอาชีพ ให้แก่ผู้พิการทางการเห็นและพิการทางร่างกาย สนับสนุนการจัดทำโครงการป้องกันการตาบอดและความพิการทุกประเภท สนับสนุนการรักษาพยาบาลให้กับผู้พิการ ส่งเสริมโครงการอนามัยและรักษา ตาและโครงการให้บริการและฟื้นฟูสมรรถภาพในชุมชนแก่คนพิการทุกประเภท องค์การซีบีเอ็มไม่ได้เป็น ผู้ปฏิบัติงานโดยตรงแต่จะให้การสนับสนุนด้านงบประมาณ ผู้เชี่ยวชาญ และวิชาการ แก่องค์การต่างๆ เป็นหน่วยปฏิบัติทั้งของภาครัฐและเอกชน

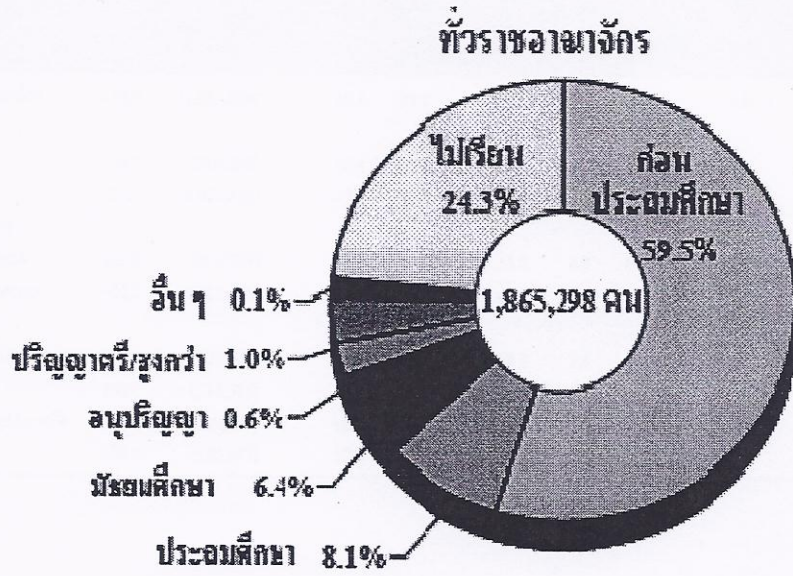
ตาราง ๑-๑

สถิติข้อมูลคนพิการจำแนกตามเพศ และภูมิภาค ตั้งแต่วันที่ ๑ เดือนพฤศจิกายน พ.ศ. ๒๕๓๗ ถึงวันที่ ๓๑ เดือนสิงหาคม พ.ศ. ๒๕๕๕

ที่	ภาค	จำนวน (คน)		
		ชาย	หญิง	รวม
๑.	กรุงเทพมหานคร	๒๖,๙๘๘	๒๐,๖๘๐	๔๗,๖๖๘
๒.	ภูมิภาค	๖๗๖,๙๘๙	๕๖๒,๓๑๘	๑,๒๓๙,๓๐๗
รวมทั้งสิ้น		๗๐๓,๙๗๗	๕๘๒,๙๙๘	๑,๒๘๖,๙๗๕
	๒.๑ ภาคกลางและภาคตะวันออก	๑๔๘,๔๐๖	๑๑๘,๕๒๐	๒๖๖,๙๒๖
	๒.๒ ภาคตะวันออกเฉียงเหนือ	๒๖๓,๐๕๙	๒๒๘,๖๕๕	๔๙๑,๗๑๔
	๒.๓ ภาคใต้	๘๐,๔๓๘	๖๒,๑๐๙	๑๔๒,๕๔๗
	๒.๔ ภาคเหนือ	๑๖๐,๒๐๑	๑๓๕,๑๐๒	๒๙๕,๓๐๓
	๒.๕ ไม่ระบุ	๒๔,๘๘๕	๑๗,๙๓๒	๔๒,๘๑๗
รวม (ภูมิภาค)		๖๗๖,๙๘๙	๕๖๒,๓๑๘	๑,๒๓๙,๓๐๗

ตาราง ๑-๒

ร้อยละของประชากรที่พิการอายุตั้งแต่ ๕ ปีขึ้นไปจำแนกตามระดับการศึกษาที่สำเร็จ พ.ศ. ๒๕๕๐



ตาราง ๑-๓

ร้อยละของประชากรที่พิการอายุตั้งแต่ ๕ ปีขึ้นไป จำแนกตามระดับการศึกษาที่สำเร็จ
เพศเขตการปกครอง และภาค พ.ศ. ๒๕๕๐

	จำนวนประชากร	จำนวนประชากร พิการ	รวม	ระดับการศึกษาที่สำเร็จ						
				ไม่จบ ชั้นประถมศึกษา	จบ ชั้นประถมศึกษา	จบ ชั้นมัธยมศึกษา	จบ ชั้นปริญญาตรี	จบ ชั้นปริญญาโท	จบ ชั้นปริญญาเอก	ไม่ จบชั้นใด
ทั่วประเทศ	100.0	(1,864,810)	24.3	75.7	59.5	8.1	6.4	0.6	1.0	0.1
เขต										
ชาย	100.0	(860,288)	18.4	81.6	58.1	11.6	9.7	0.9	1.2	0.1
หญิง	100.0	(1,004,522)	29.3	70.7	60.7	5.2	3.5	0.4	0.8	0.1
เขตการปกครอง										
ไม่เขตเทศบาล	100.0	(311,387)	21.2	78.8	55.8	6.9	11.0	1.4	3.3	0.4
นอกเขตเทศบาล	100.0	(1,553,423)	24.9	75.1	60.3	8.4	5.4	0.5	0.5	*
ภาค										
กลาง (รวม กทม.)	100.0	(377,924)	22.2	77.8	59.6	7.5	7.9	0.9	1.7	0.2
เหนือ	100.0	(516,515)	30.2	69.8	56.3	6.4	5.7	0.4	0.9	*
ตะวันออกเฉียงเหนือ	100.0	(770,853)	19.3	80.7	63.9	9.7	5.8	0.6	0.7	0.1
ใต้	100.0	(199,517)	32.3	67.7	50.8	7.9	7.2	0.7	0.9	0.3